

1 M2 PARA LOS POLINIZADORES SILVESTRES



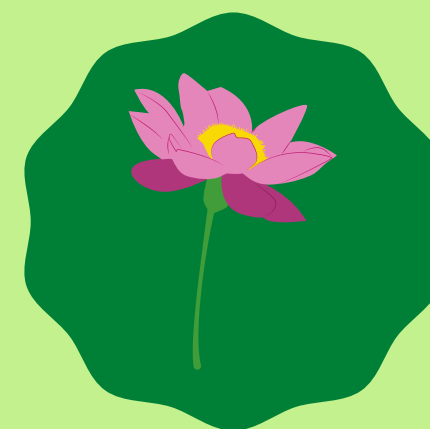
ELEGIR SUPERFICIE

Aunque suene a poco, un metro cuadrado ofrece muchas posibilidades. Puedes usar desde varias macetas en tu balcón hasta un lugar en tu huerto o en tu jardín.



OBJETIVO

Decide que polinizadores quieres atraer, ya que cada especie o grupo tiene una dieta diferente. Piensa también si quieres aprovechar las plantas para otros fines, como decorativos, culinarios o aromáticos.



DISEÑO

A mayor variedad de especies vegetales, más posibilidades de atraer a distintos tipos de polinizadores. Intenta que las especies de plantas tengan floraciones complementarias, para que los insectos tengan alimento durante todos los meses del año.



SIEMBRA

Siembra las plantas teniendo en cuenta que cuando crezcan necesitarán espacio suficiente para desarrollarse. Agrúpalas teniendo en cuenta requerimientos de agua y sol similares.



MANTENIMIENTO

Cuida el jardín, riega teniendo en cuenta las necesidades de cada especie. Hazlo por la noche para ahorrar agua y evitar que las hojas se quemen.

Te proponemos **10** diseños diferentes adaptados a tu espacio y objetivo

Para atraer a las abejas, se debería disponer de un mínimo de 1 m², así que ese será el punto de partida de nuestros diseños. Además, presentamos el calendario de floración de algunas especies recomendadas para cada situación, para que puedas hacer tus propias combinaciones.

ENCUENTRA MÁS INFORMACIÓN SOBRE LA IMPORTANCIA DE LOS POLINIZADORES EN WWW.ASOCIACIONANSE.ORG

Un proyecto de:



Con el apoyo de:



1 M2 PARA LOS POLINIZADORES SILVESTRES

y un colorido balcón



¿Sabías que?

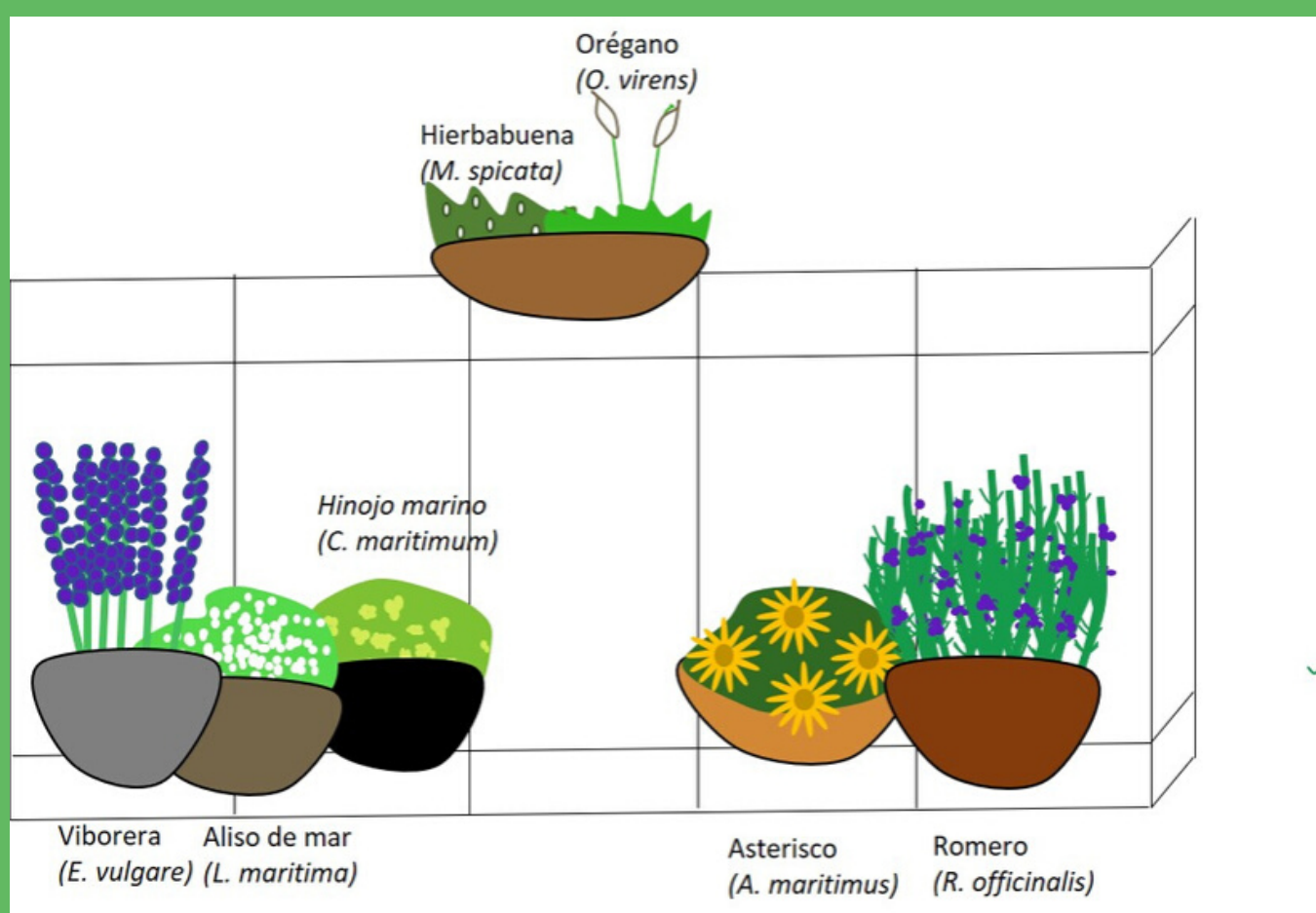
Una de las mayores amenazas para los polinizadores es la **fragmentación de sus hábitats naturales** (Bianchi et al., 2006; Obeso & Herrera, 2018). Mejorando la disponibilidad de recursos para polinizadores en **zonas urbanas** podemos contribuir a su conservación y construir **corredores ecológicos** que conecten sus hábitats naturales (Udal & Ronsen, 2013).

Puedes optar por colocar en tu balcón plantas perennes



Te proponemos:

Especie	ENE	FEB	MAR	ABR	MAY	JUN	JUL	AGO	SEP	OCT	NOV	DIC
<i>Crithmum maritimum</i>												
<i>Echium vulgare</i>												
<i>Lobularia maritima</i>												
<i>Mentha spicata</i>												
<i>Origanum virens</i>												
<i>Asteriscus maritimus</i>												
<i>Rosmarinus officinalis</i>												



Este diseño...

- ✓ Fácil de plantar y mantener
- ✓ Flores todo el año
- ✓ Especies culinarias: Orégano, romero y hierbabuena
- ✗ Flores no tan vistosas como otras plantas ornamentales

ENCUENTRA MÁS INFORMACIÓN SOBRE LA IMPORTANCIA DE LOS POLINIZADORES EN WWW.ASOCIACIONANSE.ORG

Un proyecto de:



Con el apoyo de:



Autora: Marta Reguilón del Monte

1 M2 PARA LOS POLINIZADORES SILVESTRES

y un colorido balcón



¿Sabías que?

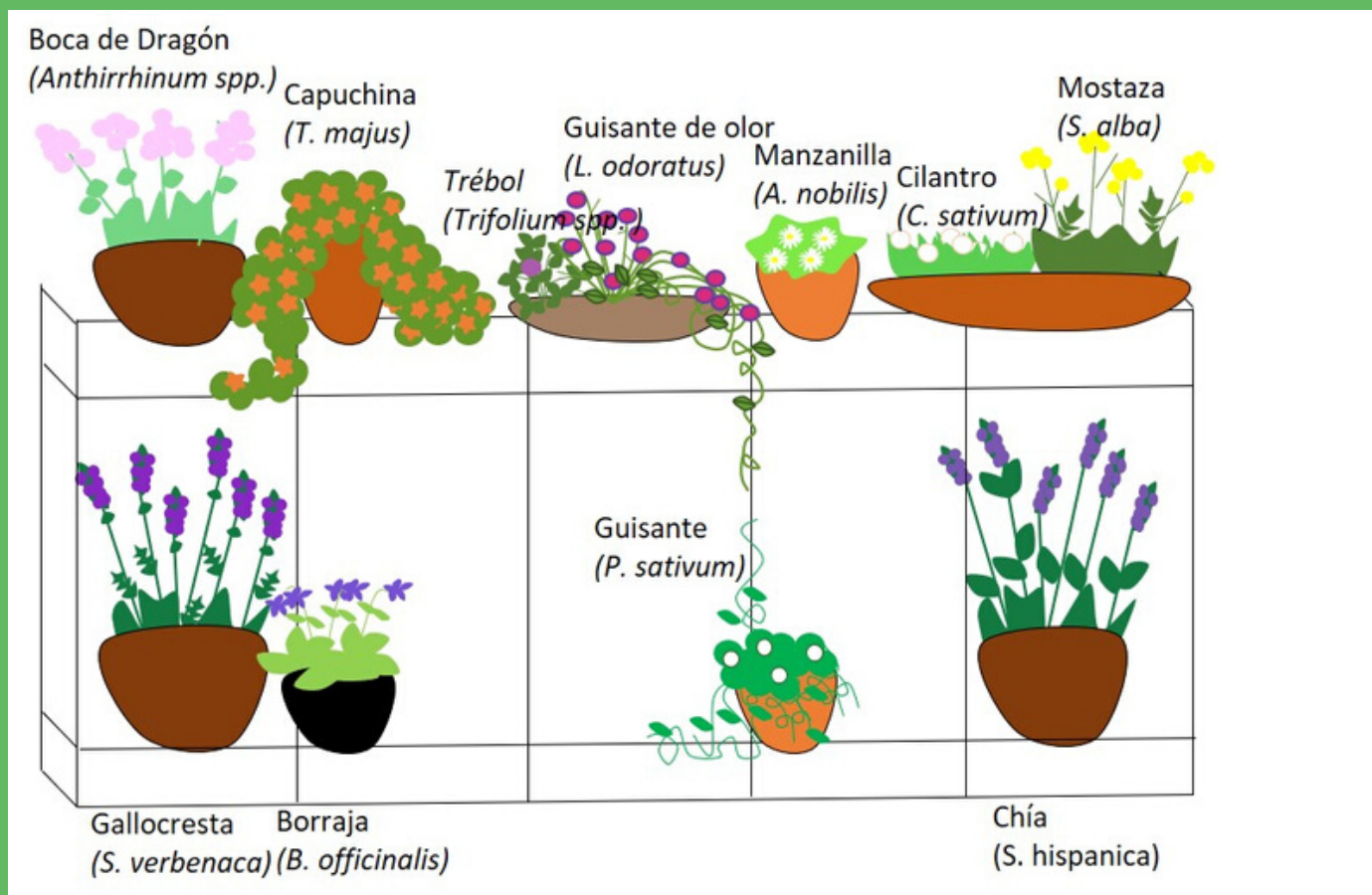
La imagen más común cuando se piensa en abejas es la de las **abejas de la miel** (*Apis mellifera*), que viven en colmenas y pueden picar. Sin embargo, la mayoría de especies de abejas son **inofensivas**, y viven de forma **solitaria** (Udal y Ronsen, 2013; Lázaro et al., 2019).



Puedes plantar herbáceas en tu balcón

Te proponemos:

Especie	ENE	FEB	MAR	ABR	MAY	JUN	JUL	AGO	SEP	OCT	NOV	DIC
<i>Anthirrhinum spp.</i>												
<i>Borago officinalis</i>												
<i>Anthemis nobilis</i>												
<i>Coriandrum sativum</i>												
<i>Pisum sativum</i>												
<i>Lathyrus odoratus</i>												
<i>Salvia verbenaca</i>												
<i>Salvia hispanica</i>												
<i>Sinapis alba</i>												
<i>Trifolium spp.</i>												
<i>Tropaeolum majus</i>												



Este diseño...

- ✓ Fácil de plantar y mantener
- ✓ Flores todo el año
- ✓ Especies culinarias: Cilantro, mostaza, manzanilla, borraja, guisante
- ✗ Temporal
- ✗ El guisante de olor es tóxico, no usar con fines culinarios.

ENCUENTRA MÁS INFORMACIÓN SOBRE LA IMPORTANCIA DE LOS POLINIZADORES EN WWW.ASOCIACIONANSE.ORG

Un proyecto de:

Con el apoyo de:



1 M2 PARA LOS POLINIZADORES SILVESTRES

y una rica cosecha



¿Sabías que?

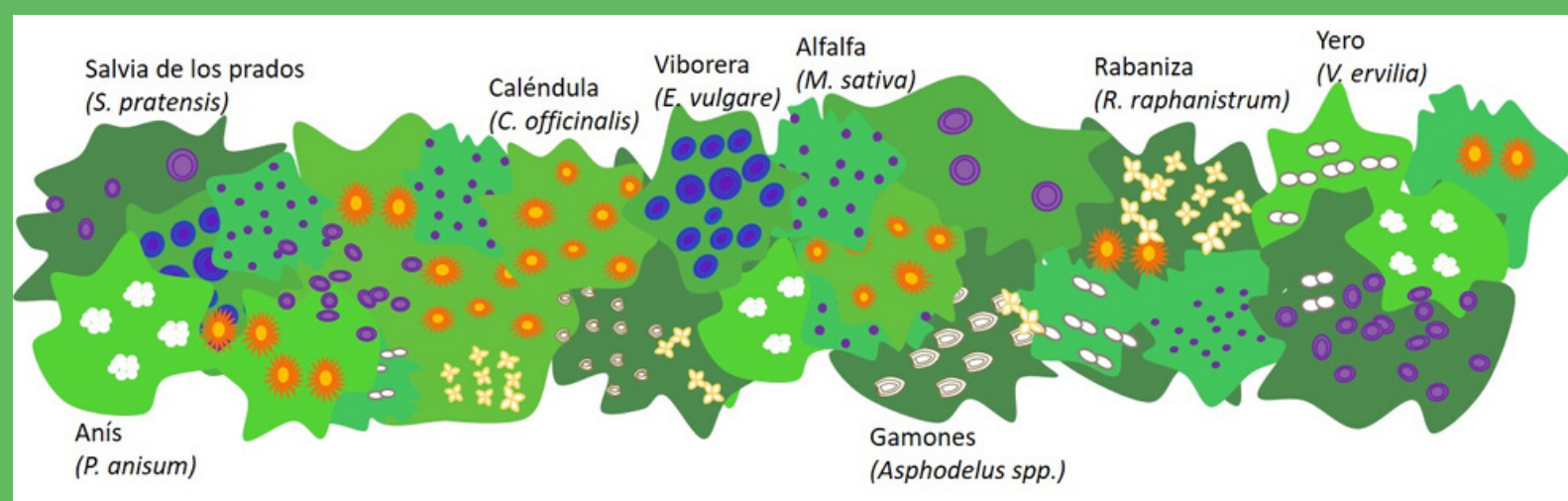
Se estima que los **polinizadores**, y especialmente las abejas, inciden sobre un **35 % de la producción agrícola mundial** (FAO, 2008; Klein et al., 2007).

Puedes sembrar una banda floral en tu huerto



Te proponemos:

Especie	ENE	FEB	MAR	ABR	MAY	JUN	JUL	AGO	SEP	OCT	NOV	DIC
<i>Asphodelus spp.</i>												
<i>Calendula officinalis</i>												
<i>Echium vulgare</i>												
<i>Medicago sativa</i>												
<i>Pimpinella anisum</i>												
<i>Raphanus raphanistrum</i>												
<i>Salvia pratensis</i>												
<i>Vicia ervilia</i>												



Dosis de siembra: 3-5 gramos de la mezcla de semillas por cada metro cuadrado.

Este diseño...

- ✓ Mejora de servicios de polinización
- ✓ Control biológico de plagas
- ✗ Temporal
- ✗ Se pierde espacio de huerto

ENCUENTRA MÁS INFORMACIÓN SOBRE LA IMPORTANCIA DE LOS POLINIZADORES EN WWW.ASOCIACIONANSE.ORG

Un proyecto de:



Con el apoyo de:



1 M2 PARA LOS POLINIZADORES SILVESTRES

y una rica cosecha

¿Sabías que?



La presencia de flores durante todo el año atraerá a las poblaciones de polinizadores, que ejercen la función de **polinización del cultivo** (asegurando la cosecha) y a su vez, realizan la acción de **control biológico de plagas** (Ley et al., 2019; Rodríguez et al., 2015; Rourke, 2017).



Puedes dejar florecer una parte de las plantas de tu huerto



Te proponemos:

Especie	ENE	FEB	MAR	ABR	MAY	JUN	JUL	AGO	SEP	OCT	NOV	DIC
Ajo (<i>Allium sativum</i>)												
Eneldo (<i>Anethum graveolens</i>)												
Borraja (<i>Borago officinalis</i>)												
Brócoli (<i>Brassica oleracea italica</i>)												
Cilantro (<i>Coriandrum sativum</i>)												
Crepis spp.												
Melón (<i>Cucumis melo</i>)												
Calabaza (<i>Cucurbita maxima</i>)												
Calabacín (<i>Cucurbita pepo</i>)												
Cardo (<i>Cynara cardunculus</i>)												
Zanahoria (<i>Daucus carota</i>)												
Rúcula (<i>Eruca vesicaria</i>)												
Girasol (<i>Helianthus annuus</i>)												
Hisopo (<i>Hyssopus officinalis</i>)												
Mentas (<i>Mentha piperita</i> y otras)												
Albahaca (<i>Ocimum basilicum</i>)												
Perejil (<i>Petroselinum crispum</i>)												
Guisante (<i>Pisum sativum</i>)												
Verdolaga (<i>Portulaca oleracea</i>)												
Rábano (<i>Raphanus sativus</i>)												
Mostaza (<i>Sinapis alba</i>)												
Haba (<i>Vicia faba</i>)												
Caupí (<i>Vigna unguiculata</i>)												

Este diseño...

- 
 - Control de plagas natural
 - Polinización de cultivos
 - Obtención de semillas
- 
 - No se aprovecha toda la cosecha

ENCUENTRA MÁS INFORMACIÓN SOBRE LA IMPORTANCIA DE LOS POLINIZADORES EN WWW.ASOCIACIONANSE.ORG

Un proyecto de:

Con el apoyo de:



1 M2 PARA LOS POLINIZADORES SILVESTRES

y un seto multifuncional

¿Sabías que?

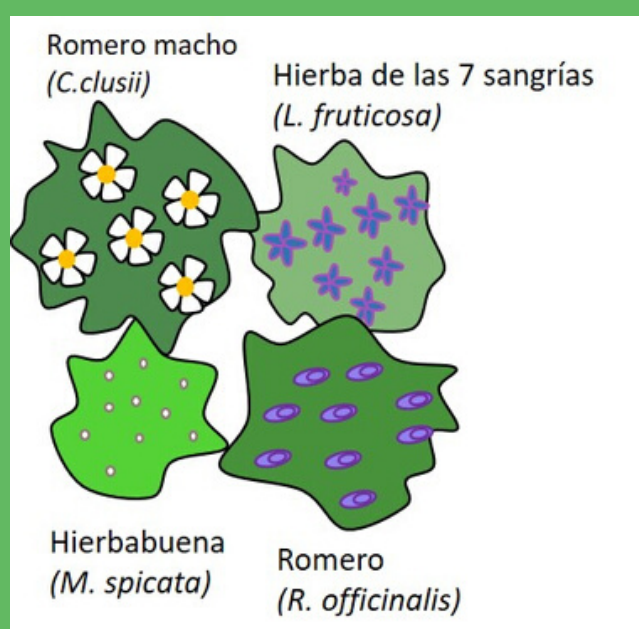
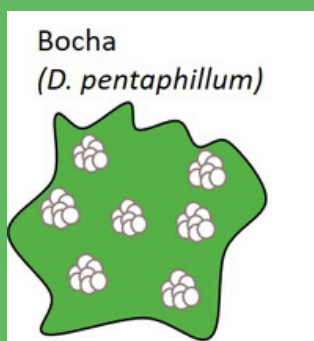
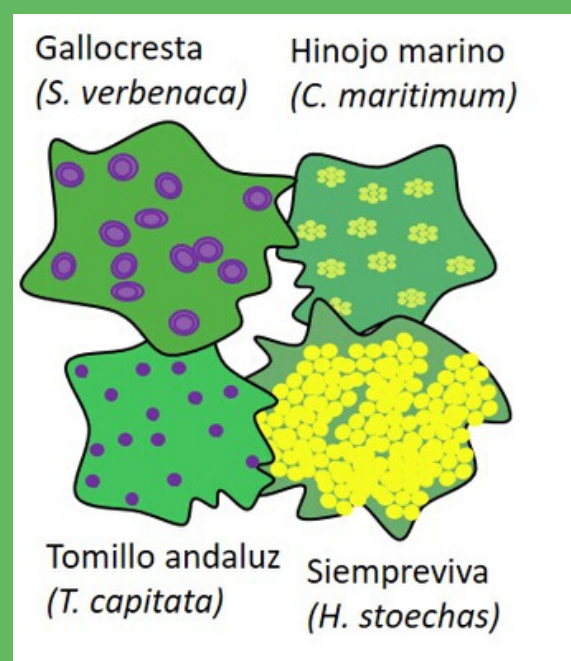


Los **setos permanentes** son una solución eficiente para el control biológico en zonas de cultivo, ya que **atraen parásitos generalistas** (que controlan las plagas) y generan un **microclima** que apoya sus poblaciones (Ley et al., 2019, Cole et al., 2020).

Puedes colocar un seto de leñosas en tu huerto, usando algunas de las especies que recomendamos

Especie	ENE	FEB	MAR	ABR	MAY	JUN	JUL	AGO	SEP	OCT	NOV	DIC
<i>Cistus clusii</i>												
<i>Coronilla juncea</i>												
<i>Crithmum maritimum</i>												
<i>Dorycnium pentaphillum</i>												
<i>Helichrisum stoechas</i>												
<i>Limonium caesium</i>												
<i>Lithodora fruticosa</i>												
<i>Mentha piperita</i>												
<i>Mentha spicata</i>												
<i>Phlomis purpurea</i>												
<i>Rosmarinus officinalis</i>												
<i>Salvia verbenaca</i>												
<i>Thymbra capitata</i>												

Te proponemos:



Estos diseños...

- Plantas autóctonas, contribuyendo a la biodiversidad
- Control de plagas
- Polinización de cultivos



- Mantenimiento (podas, riego...)
- Ocupa espacio que podría aprovecharse para cultivar

ENCUENTRA MÁS INFORMACIÓN SOBRE LA IMPORTANCIA DE LOS POLINIZADORES EN WWW.ASOCIACIONANSE.ORG

Un proyecto de:

Con el apoyo de:



1 M2 PARA LOS POLINIZADORES SILVESTRES

y una bonita esquina en tu jardín



¿Sabías que?

Los polinizadores son **organismos esenciales** para el funcionamiento de los ecosistemas y actualmente están atravesando un **gran declive** en abundancia y diversidad (Biesmeijer et al., 2006; Cole et al., 2020).

Si tienes una esquina soleada en tu jardín puedes plantar alguna combinación de estas especies de pequeño porte

Especie	ENE	FEB	MAR	ABR	MAY	JUN	JUL	AGO	SEP	OCT	NOV	DIC
<i>Anthirrhinum spp.</i>												
<i>Crithmum maritimum</i>												
<i>Echium vulgare</i>												
<i>Eryngium spp.</i>												
<i>Hypericum perforatum</i>												
<i>Limonium caesium</i>												
<i>Lobularia maritima</i>												
<i>Portulaca oleracea</i>												
<i>Santolina chamaecyparissus</i>												
<i>Scabiosa atropurpurea</i>												
<i>Thymbra capitata</i>												
<i>Thymus mastichina</i> y otros												

Te proponemos:

Hinojo marino (<i>C.maritimum</i>)	Escobilla morisca (<i>S.atropurpurea</i>)	Hierba de San Juan (<i>H. perforatum</i>)
Viborera (<i>E. vulgare</i>)	Abrótano hembra (<i>S.chamaecyparissus</i>)	Tomillo (<i>Thymus spp.</i>)
Cardilla (<i>Eryngium spp.</i>)	Tomillo andaluz (<i>T. capitata</i>)	Verdolaga (<i>P. oleracea</i>)

Este diseño...



- Flores todo el año
- Alta diversidad de especies y colores



- Algunas especies pueden tener problemas para desarrollarse en suelos húmedos
- Mantenimiento (podas, riego...)

ENCUENTRA MÁS INFORMACIÓN SOBRE LA IMPORTANCIA DE LOS POLINIZADORES EN WWW.ASOCIACIONANSE.ORG

Un proyecto de:



Con el apoyo de:



1 M2 PARA LOS POLINIZADORES SILVESTRES

y una bonita esquina en tu jardín



¿Sabías que?

La pérdida de polinizadores tiene un **efecto negativo** sobre muchas otras **especies asociadas** a sus comunidades naturales (Kearns, Inouye, & Waser, 1998; Kevan & Phillips, 2001.).

Si tienes una esquina soleada en tu jardín puedes plantar alguna combinación de estas especies de pequeño porte. Ten en cuenta que cuando crezca ocupará algo más de un metro.

Especie	ENE	FEB	MAR	ABR	MAY	JUN	JUL	AGO	SEP	OCT	NOV	DIC
<i>Anthyllis cytisoides</i>												
<i>Echium vulgare</i>												
<i>Eryngium spp.</i>												
<i>Helichrysum stoechas</i>												
<i>Hypericum perforatum</i>												
<i>Lithodora fruticosa</i>												
<i>Lobularia maritima</i>												
<i>Asteriscus maritimus</i>												
<i>Portulaca oleracea</i>												
<i>Santolina chamaecyparissus</i>												
<i>Scabiosa atropurpurea</i>												
<i>Thymbra capitata</i>												
<i>Tymus mastichina y otras</i>												

Te proponemos:

Tomillo
(*Thymus spp.*)

Asterisco
(*A. maritimus*)

Hierba de las 7
sangrías
(*L. fruticosa*)

Cuernecillo de mar
(*L. creticus*)

Este diseño...

- Flores todo el año
 - Uso de tomillo como hierba culinaria
- Cuidado con el exceso de riego
 - Mantenimiento (podas, riego...)

ENCUENTRA MÁS INFORMACIÓN SOBRE LA IMPORTANCIA DE LOS POLINIZADORES EN WWW.ASOCIACIONANSE.ORG

Un proyecto de:

Con el apoyo de:



1 M2 PARA LOS POLINIZADORES SILVESTRES

y una bonita esquina en tu jardín

¿Sabías que?



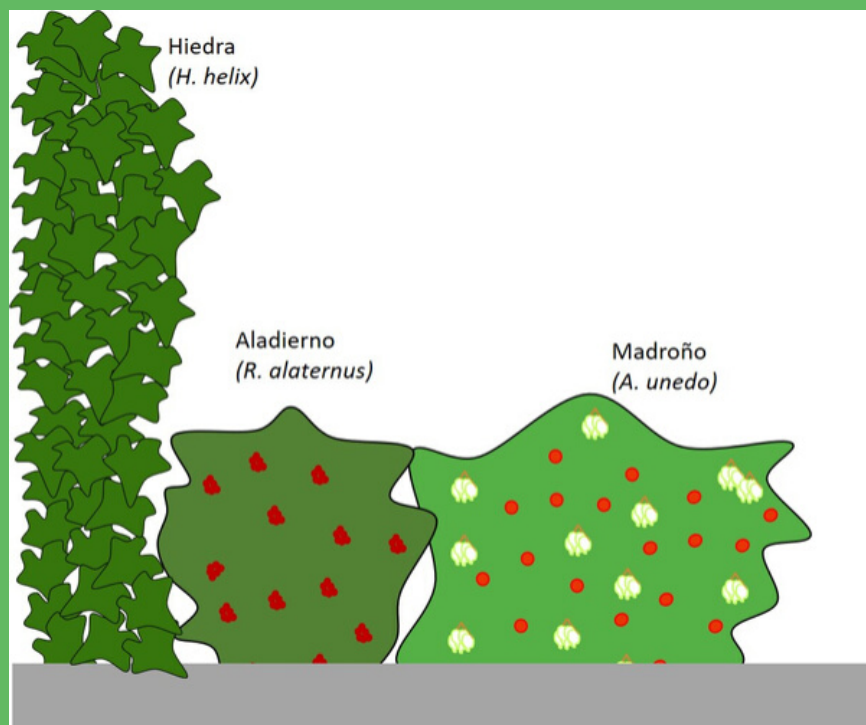
La reducción de las poblaciones de polinizadores irá seguida de un **declive de especies nativas y cultivadas** (Biesmeijer et al., 2006; Burkle, Marlin, & Knight, 2013). Se calcula que alrededor del 75% de las especies cultivadas dependen de polinización por insectos (Goulson, 2019) y que en torno al 70 % de las especies silvestres necesitan polinizadores para su reproducción (Kearns et al., 1998,).

Si tienes una esquina umbrosa en tu jardín puedes plantar alguna combinación de estas especies. Para este diseño deberás disponer de un mínimo de dos metros.



Especie	ENE	FEB	MAR	ABR	MAY	JUN	JUL	AGO	SEP	OCT	NOV	DIC
<i>Arbutus unedo</i>												
<i>Genista spp.</i>												
<i>Hedera helix</i>												
<i>Nepeta catharia</i>												
<i>Pulicaria spp.</i>												
<i>Rhamnus alaternus</i>												
<i>Rosa pouzinii</i>												
<i>Smyrnium olusatrum</i>												

Te proponemos:



Este diseño...

- ✓ Flores todo el año
- ✓ Aprovechamiento de frutos del madroño
- ✗ Mantenimiento (podas, riego)

ENCUENTRA MÁS INFORMACIÓN SOBRE LA IMPORTANCIA DE LOS POLINIZADORES EN WWW.ASOCIACIONANSE.ORG

Un proyecto de:



Con el apoyo de:



1 M2 PARA LOS POLINIZADORES SILVESTRES

y una esquina en tu jardín

¿Sabías que?

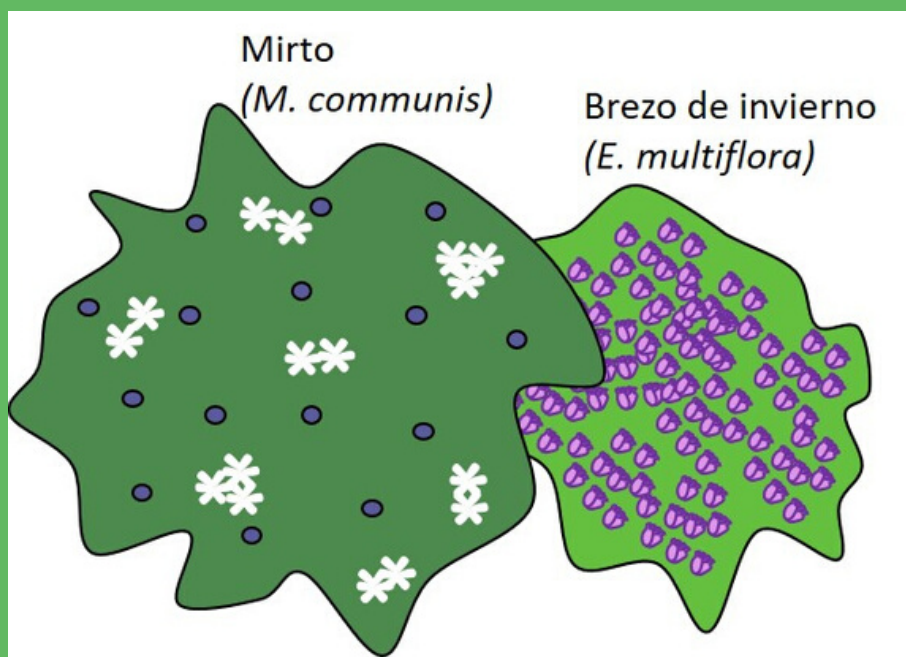


A pesar de que las abejas son los polinizadores más documentados, **otros insectos** como moscas, mariposas, avispas, escarabajos, pájaros, murciélagos y hormigas representan un papel igual de importante. A pesar de que su polinización es menos efectiva, realizan más visitas por flor, lo que resulta en unos **servicios de polinización similares que las abejas** (Lázaro et al., 2019; Rader et al., 2016).

Si tienes una esquina umbrosa en tu jardín puedes plantar alguna combinación de estas especies. Ten en cuenta que cuando crezca ocupará algo más de un metro.

Especie	ENE	FEB	MAR	ABR	MAY	JUN	JUL	AGO	SEP	OCT	NOV	DIC
<i>Acanthus mollis</i>												
<i>Ballota hirsuta</i>												
<i>Colutea arborescens</i>												
<i>Cytisus spp.</i>												
<i>Erica multiflora</i>												
<i>Lonicera biflora</i>												
<i>Myrtus communis</i>												
<i>Pulicaria spp.</i>												
<i>Rosa micrantha</i>												
<i>Salix atrocinerea</i>												
<i>Smyrniolum olusatrum</i>												

Te proponemos:



Este diseño...

- ✓ Flores todo el año
- ✗ Mantenimiento (podas, riego)

ENCUENTRA MÁS INFORMACIÓN SOBRE LA IMPORTANCIA DE LOS POLINIZADORES EN WWW.ASOCIACIONANSE.ORG

Un proyecto de:



Con el apoyo de:



1 M2 PARA LOS POLINIZADORES SILVESTRES

y más diversidad en tu césped



¿Sabías que?

Estudios demuestran que la siega intensiva de céspedes urbanos tiene consecuencias ecológicas y ambientales negativas, ya que reduce la diversidad de invertebrados y plantas y favorece la aparición de especies parásitas (Watson et al., 2016).

Puedes naturalizar tu césped: reduce la frecuencia de corta y/o coloca una isla de flores

Te proponemos:

Diversifica tu césped:

Dosis de siembra: 0.5-1 gramos de semillas/m2

Especie	ENE	FEB	MAR	ABR	MAY	JUN	JUL	AGO	SEP	OCT	NOV	DIC
<i>Bellis perennis</i>												
<i>Lippia nodiflora</i>												
<i>Lobularia maritima</i>												
<i>Medicago sativa</i>												
<i>Melilotus officinalis</i>												
<i>Ranunculus spp.</i>												
<i>Salvia verbenaca</i>												
<i>Scabiosa atropurpurea</i>												
<i>Taraxacum spp.</i>												
<i>Trifolium spp.</i>												
<i>Vicia sativa</i>												

Isla de flores para césped (mínimo de 1m2):

Dosis de siembra: 3-5 gramos de semillas/m2

Especie	ENE	FEB	MAR	ABR	MAY	JUN	JUL	AGO	SEP	OCT	NOV	DIC
<i>Calendula arvensis</i>												
<i>Calendula officinalis</i>												
<i>Coriandrum sativum</i>												
<i>Daucus carota</i>												
<i>Echium vulgare</i>												
<i>Hyssopus officinalis</i>												
<i>Lobularia maritima</i>												
<i>Medicago sativa</i>												
<i>Melilotus officinalis</i>												
<i>Nepeta catharia</i>												
<i>Nigella damascena</i>												
<i>Salvia verbenaca</i>												
<i>Scabiosa atropurpurea</i>												
<i>Vicia sativa</i>												

Estos diseños...

- Menos mantenimiento (siega, riego...).
 - Más diversidad de flores y colores.
- Pradera natural, para algunas personas puede apreciarse como césped descuidado.

ENCUENTRA MÁS INFORMACIÓN SOBRE LA IMPORTANCIA DE LOS POLINIZADORES EN WWW.ASOCIACIONANSE.ORG

Un proyecto de:

Con el apoyo de:



1 M2 PARA LOS POLINIZADORES SILVESTRES

hoteles para insectos



¿Sabías que?

Los **nidales artificiales** pueden paliar los efectos negativos de la **simplificación ambiental**, y son de mucha utilidad para los insectos, especialmente para avispas y abejas solitarias (Martínez Nuñez et al.). Recuerda que no todas las abejas viven en colmenas, muchas son **solitarias**, viven en la tierra o construyen sus nidos en pequeños orificios y son **inofensivas**.

Existen multitud de diseños y materiales para construir hoteles para insectos. Te damos algunos consejos

Materiales

Puedes construirlo usando **restos de poda**, paja, piñas, ladrillos, **cañas**, **bamboo**, cartón... Asegúrate de que los materiales están libres de químicos, sin pinturas, pegamentos o barnices. Si el refugio va a estar expuesto a la lluvia, tendrá mejores resultados si colocas un **tejado**.

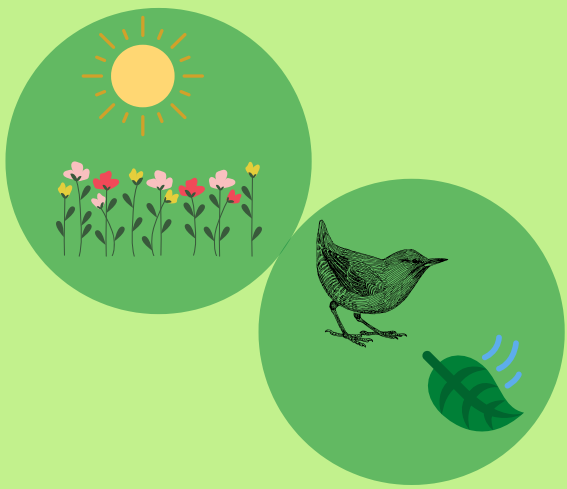


Objetivo

Cada tipo de insecto ocupa un nicho diferente en el ecosistema, por eso, cuanta más **variedad de materiales y disposiciones** uses, más diversidad de polinizadores podrá albergar tu refugio. Además, se recomienda colocar **varios hoteles pequeños** en lugar de uno grande. Así, minimizarás el riesgo de enfermedades y de depredación.

Ubicación

Coloca el hotel en zonas **protegidas del viento y con exposición solar prolongada**, a ser posible cerca de plantas con **flor** (que puedan servir de alimento a los insectos) y lejos de nidos de **aves** (que puedan depredar sobre los insectos). Sitúalo al menos a 30 cm del suelo para **protegerlo de la humedad**.



Otros consejos técnicos

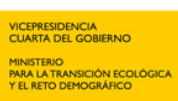
- Los **orificios** deberán tener un mínimo de 10 cm de longitud y 4-8 mm de diámetro.
- Un lado de cada orificio debe estar **cerrado**.
- La parte **abierta** de todos los orificios debe estar colocada en el mismo lado.

ENCUENTRA MÁS INFORMACIÓN SOBRE LA IMPORTANCIA DE LOS POLINIZADORES EN WWW.ASOCIACIONANSE.ORG

Un proyecto de:



Con el apoyo de:



Autora: Marta Reguilón del Monte
Imágenes: Pedro López Barquero

1 M2 PARA LOS POLINIZADORES SILVESTRES

bibliografía



Fuentes ¿Sabías que?

- Bianchi, F. J. J. A., Booij, C. J. H., & Tscharntke, T. (2006). Sustainable pest regulation in agricultural landscapes: A review on landscape composition, biodiversity and natural pest control. *Proceedings of the Royal Society B: Biological Sciences*, 273(1595), 1715–1727. <https://doi.org/10.1098/rspb.2006.3530>
- Biesmeijer, J. C., Roberts, S. P. M., Reemer, M., Ohlemüller, R., Edwards, M., Peeters, T., ... Kunin, W. E. (2006). Parallel declines in pollinators and insect-pollinated plants in Britain and the Netherlands. *Science*, 313(5785), 351–354. <https://doi.org/10.1126/science.1127863>
- Burkle, L. A., Marlin, J. C., & Knight, T. M. (2013). Plant-pollinator interactions over 120 years: Loss of species, co-occurrence, and function. *Science*, 340(6127), 1611–1615. <https://doi.org/10.1126/science.1232728>
- Cole, L. J., Kleijn, D., Dicks, L. V., Potts, S. G., Albrecht, M., Balzan, M. V., ... Scheper, J. (2020). A critical analysis of the potential for EU Common Agricultural Policy measures to support wild pollinators on farmland. *Journal of Applied Ecology*, 00(1), 1–14. <https://doi.org/10.1111/1365-2664.13572>
- FAO. (2008). Rapid assessment of pollinators' status: a contribution to the International Initiative for the Conservation and Sustainable Use of Pollinators. *Global Action on Pollination Services for Sustainable Agriculture*. FAO, 112
- Goulson, D. (2019). Insect declines and why they matter. Retrieved from https://www.somersetwildlife.org/sites/default/files/2019-11/FULL_AFI_REPORT_WEB1_1.pdf
- Kearns, C. A., Inouye, D. W., & Waser, N. M. (1998). Endangered Mutualisms: The Conservation of Plant-Pollinator Interactions. *Annual Review of Ecology and Systematics*, 29, 83–112.
- Kevan, P. G., & Phillips, T. P. (2001). *The Economic Impacts of Pollinator Declines An Approach to Assessing the Consequences*. Resilience Alliance.
- Klein, A. M., Vaissière, B. E., Cane, J. H., Steffan-Dewenter, I., Cunningham, S. A., Kremen, C., & Tscharntke, T. (2007). Importance of pollinators in changing landscapes for world crops. *Proceedings of the Royal Society B: Biological Sciences*, 274(1608), 303–313. <https://doi.org/10.1098/rspb.2006.3721>
- Lázaro, A., Montero-Castaño, A., Traveset, A., Ricarte Sabater, A., Ornos, C., Stefanescu, .., ... Cerdá, X. (2019). Medidas para la conservación de la biodiversidad de los polinizadores silvestres en la Península Ibérica. *Ecosistemas*, 1–36.
- Ley, E. L., Buchman, S., McGuire, K., & Stritch, L. (2019). *Selecting Plants for Pollinators*. The Pollinator Partnership.
- Martínez-Núñez, C., Manzaneda, A. J., & Rey, P. J. (2019). Revisando el uso de nidas artificiales para insectos en estudios de redes de interacción en agroecosistemas: enseñanzas derivadas de su aplicación en olivar. *Ecosistemas*, 28(3), 3–12.
- Obeso, J. R., & Herrera, J. M. (2018). Polinizadores y cambio climático. *Ecosistemas*, 27(2), 52–59. <https://doi.org/10.7818/re.2014.27-2.00>
- Rader, R., Bartomeus, I., Garibaldi, L. A., Garratt, M. P. D., Howlett, B. G., Winfree, R., ... Woyciechowski, M. (2016). Non-bee insects are important contributors to global crop pollination. *Proceedings of the National Academy of Sciences of the United States of America*, 113(1), 146–151. <https://doi.org/10.1073/pnas.1517092112>
- Rodríguez Navarro, E., Benítez León, E., & González Fernández, M. (2015). Proyecto Recupera 2020. Hito 2.2.4. Nuevas tecnologías para aumentar la eficiencia del control biológico de plagas en áreas de invernaderos.
- Rourke, K. (2017). *Attracting Beneficial Insects To Your Farm: a Comparison of Habitat Modification Strategies*.
- Udal, E., & Ronsen, H. (2013). *Planning for Urban Pollinators*. Environmental Youth Alliance, 22–29.
- Watson, C. J., Carignan-Guillemette, L., Turcotte, C., Maire, V., & Proulx, R. (2019). Ecological and economic benefits of low-intensity urban lawn management. *Journal of Applied Ecology*, (October), 1–11. <https://doi.org/10.1111/1365-2664.13542>



Consejos hoteles para insectos

- National Biodiversity Data Centre. (2016). *Creating wild pollinator nesting habitat*. All-Ireland Pollinator Plan, How-to-guide 1.



Diseños y calendarios de floración

- Blanca, G., Cabezudo, B., Cueto, M., Morales Torres, C., & Salazar, C. (2011). *Flora Vascular de Andalucía Oriental*. 2a Edición corregida y aumentada.
- Reguilón del Monte, Marta
- Sánchez-Balibrea, Jorge

**ENCUENTRA MÁS INFORMACIÓN SOBRE LA IMPORTANCIA DE LOS
POLINIZADORES EN WWW.ASOCIACIONANSE.ORG**

Un proyecto de:



Con el apoyo de:



Autora: Marta Reguilón del Monte