



Recuperación ambiental de un tramo de río mediterráneo encauzado: el caso del corredor fluvial periurbano Murcia-Contraparada (Río Segura, Murcia)

Sánchez-Balibrea, J.M.¹; López, P.¹, García, P.¹, Montoya, C.¹, Asensio, M.¹, Carpe Ristol, F.² y Martínez-Cachá, A.²

¹ Asociación de Naturalistas del Sureste. www.asociacionanse.org

² Concejalía de Medio Ambiente. Ayuntamiento de Murcia



RESUMEN

Con objeto de conseguir una conexión entre el azud de Contraparada (un lugar emblemático para la huerta) y la ciudad de Murcia, se ha desarrollado un proyecto de recuperación ambiental de ese tramo del río Segura, con las limitaciones que existen en un tramo encauzado próximo a zonas habitadas e integrando los usos lúdico-deportivos existentes en la zona.

Las actuaciones que comenzaron en enero de 2014, continúan durante el año 2015 y han incluido el inventario de árboles (manchas de especies riparias y EEI), acciones de recuperación del bosque de ribera e implicación de la ciudadanía a través del voluntariado.

El inventario realizado ha permitido constatar la casi total ausencia de manchas de arboledas de ribera en el río como consecuencia del encauzamiento y mantenimiento mediante desbroces. Sin embargo, la red de riego tradicional ha funcionado como reservorio y alberga una inesperada abundancia y diversidad de formaciones de ribera. En total, se inventariaron 2.200 árboles (excepto palmeras) de 6 especies autóctonas (algunas de ellas protegidas por el Decreto 50/2003) y 4 especies cultivadas (frutales excluidos). En cuanto a las acciones de recuperación del bosque de ribera, se propagó material vegetal local y se procedió a la plantación de casi 1.000 pies de 21 especies en 2013-2014, a los que se han sumado otros 1.000 pies de 26 especies en 2014-2015. Las plantaciones se realizaron en 9 curvas y con unas densidades consensuadas con la CHS para evitar el riesgo de inundación. Los trabajos de mantenimiento (desbroces, riegos) de las restauraciones han sido muy intensos para garantizar la supervivencia de la planta (superior al 75 %), a pesar de la fuerte invasión de la caña y el carrizo, la intensa sequía del periodo 2013-2014 y la profundidad del acuífero como resultado del encauzamiento. Además, una parte importante de las bajas se produjeron por encharcamiento, al subir el nivel del río durante el verano.

La iniciativa demuestra que los ayuntamientos y ONG pueden adoptar un papel decisivo en la recuperación de los ríos, particularmente en entornos periurbanos. Además, la experiencia puede ser trasladada a otros lugares con ríos encauzados con objeto de avanzar en su naturalización y mejorar el estado ecológico de las masas de agua.

OBJETIVO

Recuperar elementos ambientales del río Segura en el tramo Murcia-Contraparada

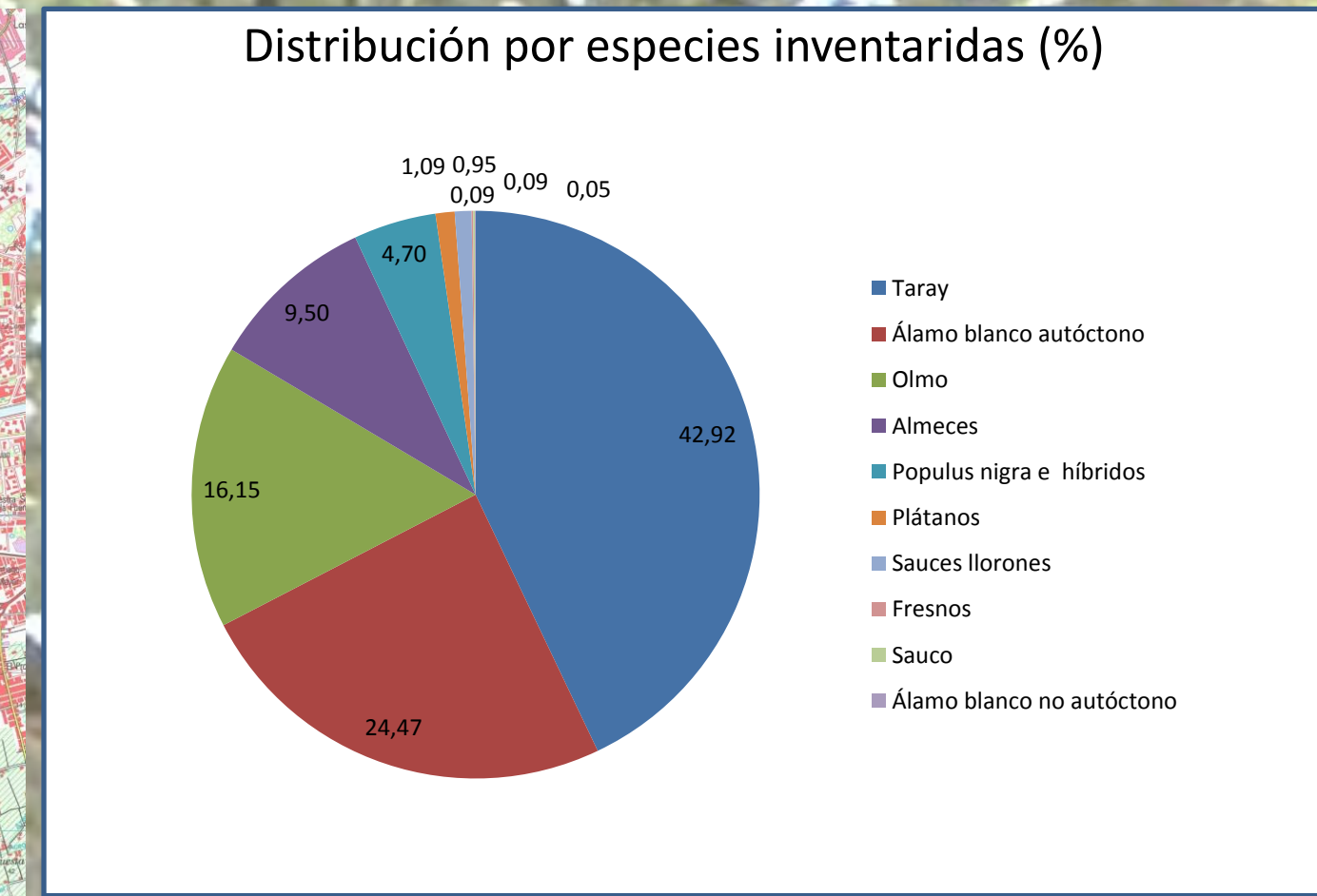
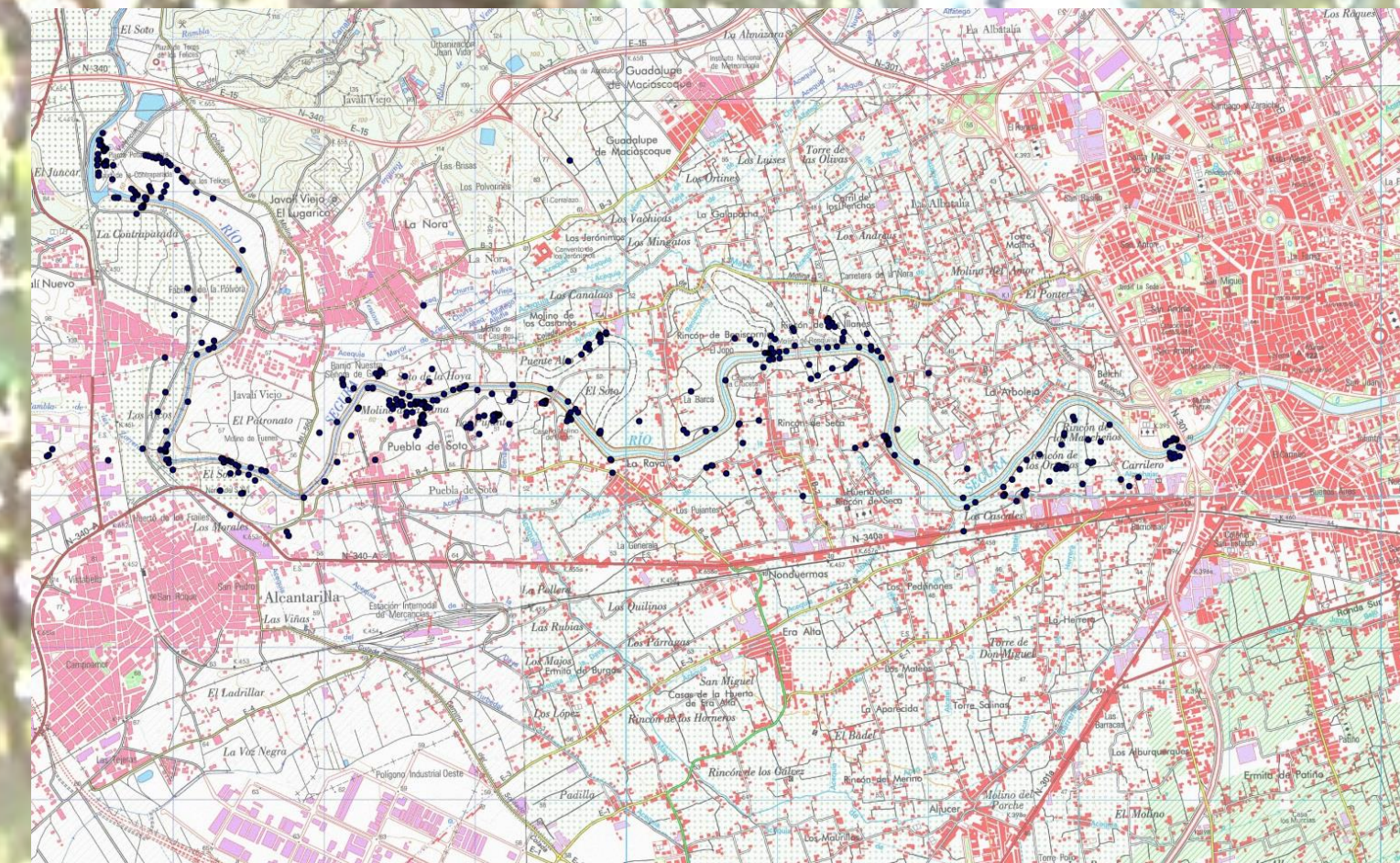
LIMITACIONES

- Tramo de río encauzado → desconexión río/riberas
- Seguridad hidráulica del tramo → plantación sólo en las curvas más anchas
- Autorización de densidad media/baja de plantación
- Régimen hidrológico del río opuesto: mayores caudales en verano para riegos
- Fuerte invasión de caña y ocupación de amplias zonas por carrizo

RESULTADOS

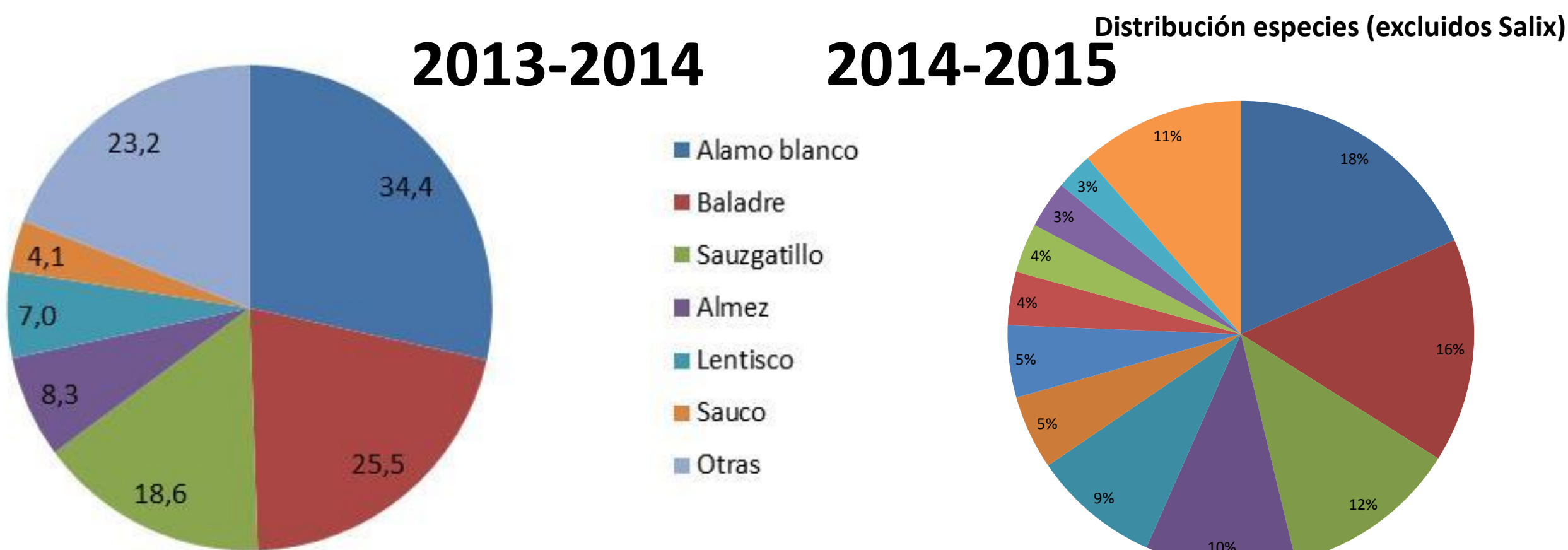
Detección de especies amenazadas no conocidas: nutria (*Lutra lutra*), anguila (*Anguilla anguilla*) y caña judía (*Arundo micrantha*)

Inventario de 2.200 árboles de ribera, principalmente en la red de riego tradicional.



Plantación de 2.131 árboles y arbustos autóctonos (930 en 2013-2014 y 1.201 en 2014-2015)

Intenso mantenimiento (riego, control caña y carrizo → supervivencia del 78 %)



- Populus alba
- Celtis australis
- Nerium oleander
- Pistacia lentisco
- Sambucus nigra
- Pinus pinea
- Ulmus minor
- Rhamnus alaternus
- Tamarix canariensis
- Fraxinus angustifolia
- Juniperus oxycedrus
- Otras



CONCLUSIONES

Los resultados muestran que los ríos, incluso encauzados, son capaces de albergar una biodiversidad digna de conservar y fomentar.

La iniciativa demuestra que los ayuntamientos y ONG pueden adoptar un papel decisivo en la recuperación de los ríos, particularmente en entornos periurbanos.

Además, la experiencia puede ser trasladada a otros lugares con ríos encauzados con objeto de avanzar en su naturalización y mejorar el estado ecológico de las masas de agua.

AGRADECIMIENTOS

Las acciones realizadas han sido posibles gracias a la participación y colaboración de diferentes personas y entidades, entre las que destaca la Comisaría de Aguas de la Confederación Hidrográfica del Segura, personas en cumplimiento de Trabajos en Beneficio de la Comunidad, personal de la Concejalía de Medio Ambiente y viveros municipales, voluntarios del programa "Hacemos piña".