

**RED DE ESTACIONES DE SEGUIMIENTO DE LA
MIGRACIÓN POSTNUPCIAL EN LA REGIÓN DE MURCIA
AÑO 2014**



Coordinador: Conrado Requena Aznar/ANSE

Fotografías: Antonio Jesús Hernández Navarro, Conrado Requena Aznar, Jacinto Martínez Rodenas, José Antonio Barba Ramos, Juan Antonio Capel Martínez, Richard Howard y Susana Noguera Hernández.

ÍNDICE:

1 – Introducción

2 – Objetivo

3 – Metodología

4 – Las estaciones de seguimiento

4.1 – Estación Monte Roldán (Batería)

4.2 – Estación La Muela

4.3 – Estación Cabo Tiñoso

4.4 – Estación Marina del Carmolí

4.5 – Estación Cala Reona

4.6 – Estación Carrascoy

5 – Las especies observadas durante el seguimiento

5.1 – Rapaces diurnas

5.2 – Vencejos e hirundínidos

5.3 – Otras aves

6 – Observaciones fuera del seguimiento

7 – Resultados y conclusiones

8 – Agradecimientos

1. INTRODUCCIÓN

Desde hace tiempo, varios ornitólogos han hecho seguimientos de aves en la Región de Murcia, aunque principalmente han sido seguimientos de especies concretas o en otras épocas del año, anillamientos o seguimientos puntuales en un lugar concreto.

También se ha recopilado información de los movimientos migratorios de las aves con citas puntuales. Muchas de estas citas están publicadas en los informes del Anuario Ornitológico de la Región de Murcia.

No obstante, no está nada claro el número de rapaces diurnas, vencejos, golondrinas... que pasan por la Región de Murcia durante la migración postnupcial. Tampoco se sabe con seguridad si pasan en mayores números cerca de la costa o por el interior.

Este año 2014 se intenta realizar, por segunda vez en la Región de Murcia, un seguimiento de la migración postnupcial a nivel regional.

2. OBJETIVO

El objetivo de este proyecto es crear una red de seguimiento de la migración diurna de aves, especialmente rapaces, a través de la Región de Murcia mediante la observación directa desde estaciones fijas que nos permitan mejorar nuestra comprensión de la migración de estas aves y monitorizar a medio y largo plazo la evolución de sus poblaciones y de sus rutas.

Además de rapaces diurnas, que son el principal objetivo del proyecto, en estos puntos de observación también pasan una considerable cantidad de otros tipos de aves migradoras, las cuales también han sido contadas durante este seguimiento.

3. METODOLOGÍA

La metodología del II Seguimiento de la Migración Postnupcial en la Región de Murcia se basa en la metodología utilizada para el mismo seguimiento en la Comunidad Valenciana.

El periodo de censo abarcó desde el 24 de agosto al 1 de noviembre, y se solicitó el siguiente esfuerzo de censo:

- 1) 10 visitas (que corresponden a una visita semanal) aunque se considera una estación cubierta con un mínimo de 8 visitas. No obstante, tanto en el informe del año 2013 como en éste hemos incluido también las estaciones de seguimiento que no han cumplido el mínimo de 8 visitas.
- 2) 3 horas de censo para cada una de las visitas (Hora oficial del censo: 11:00 a 14:00 en horario de verano y 10:00 a 13:00 en horario de invierno). Se recomienda apuntar todas las aves observadas en intervalos de media hora. En caso de no iniciar el censo a la hora oficial, se puede empezar el censo con un margen de hasta una hora antes o una hora después de la hora oficial de censo.

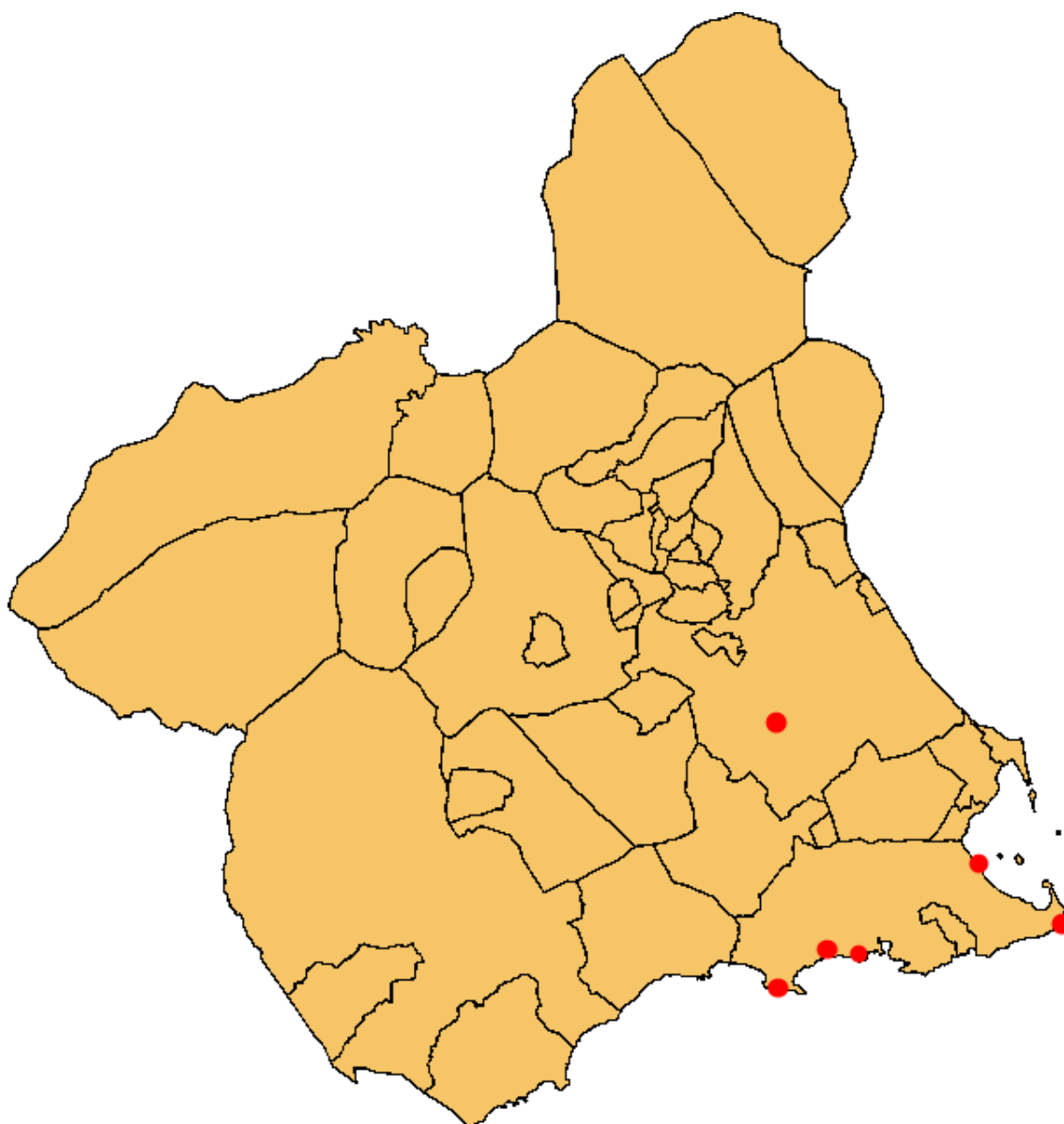
Las variables recopiladas durante los censos han sido: la fecha y la hora, la especie, el número de aves, el sexo y la edad (en medida de lo posible), la fase de color (para algunas especies de rapaces), el estado migratorio (migrante, sedimentado o local) y la dirección de vuelo.

4. LAS ESTACIONES DE SEGUIMIENTO

Este segundo año de seguimiento ha tenido un total de 6 estaciones (4 de ellas cubiertas con un mínimo de 8 censos de 3 horas cada uno).

Las estaciones, a nivel regional, estuvieron mal repartidas, ya que 5 de las 6 estaciones se encuentran en el municipio de Cartagena.

Las 5 estaciones que se encuentran en el municipio de Cartagena están próximas a la costa.



Mapa municipal de la Región de Murcia. Los seis círculos rojos marcan la localización de las estaciones de observación del seguimiento postnupcial de aves migradoras de este año.

4.1 Estación Monte Roldán (Batería)

En esta estación se realizaron un total de 8 salidas (24 horas de seguimiento). Las fechas de las salidas fueron 27 de agosto, 9, 18, 24 y 30 de septiembre y 10, 17 y 27 de octubre.

Las rapaces migradoras que se observaron fueron: un águila-azor perdicera (juvenil), 4 aguilillas calzadas, 2 culebreras europeas, 47 abejeros europeos, un milano real, un milano negro, 23 aguiluchos laguneros, 4 aguiluchos cenizos, 27 gavilanes comunes, 8 alcotanes y 24 cernícalos vulgares.

De rapaces locales se observaron, en varias ocasiones, un halcón peregrino, dos cernícalos vulgares y dos águilas perdiceras.

Abejarucos comunes se vieron un total de 253 ejemplares (77 ejemplares el 9 de septiembre y 176 ejemplares el 18 de septiembre).

En cuanto a vencejos, se observaron vencejos comunes, pálidos y reales, destacando el paso de 241 vencejos “presuntamente” comunes el 27 de agosto.



Vistas y punto donde se realizó el seguimiento en el Monte Roldán (Batería).

4.2 Estación La Muela

En esta estación se realizaron un total de 8 salidas (24 horas de seguimiento). Las fechas de las salidas fueron 7, 14, 21 y 28 de septiembre y 5, 11, 19 y 26 de octubre.

Las rapaces migradoras que se observaron fueron: 2 águilas pescadoras, 9 aguilillas calzadas, 3 culebreras europeas, 19 aguiluchos laguneros, un azor, 26 gaviñanes comunes, 5 alcotanes y 14 cernícalos vulgares.

De rapaces locales se observaron 3 águilas perdiceras (2 adultos y un juvenil).

De hirundínidos hubo paso de golondrinas comunes y daúricas y aviones comunes y roqueros, destacando en un par de salidas el paso de golondrina común (706 ejemplares el 21 de septiembre y 545 ejemplares el 5 de octubre).



Vistas desde el lugar donde se realizó el seguimiento en el Monte de La Muela.

4.3 Estación Cabo Tiñoso

En esta estación se realizaron un total de 8 salidas (24 horas de seguimiento). Las fechas de las salidas fueron 24 de agosto, 2, 25 y 26 de septiembre, 3, 19 y 26 de octubre y 1 de noviembre.

Las rapaces migradoras que se observaron fueron: un águila real (juvenil), 7 aguilillas calzadas, una culebrera europea, 70 abejeros europeos, un milano negro, 6 aguiluchos laguneros, un aguilucho cenizo, un halcón peregrino, 4 alcotanes y 7 cernícalos vulgares.

De rapaces locales se observaron, en varias ocasiones: dos halcones peregrinos, dos águilas perdiceras y un cernícalo vulgar.

Abejarucos comunes se vieron el 24 de agosto (50 ejemplares) y el 2 de septiembre (26 ejemplares).

De hirundínidos hubo paso de golondrinas comunes y daúricas y aviones comunes, roqueros y zapadores, destacando el 3 de octubre, día en el que cual se contaron 1051 golondrinas comunes y 210 aviones comunes.



Vistas desde el lugar donde se realizó el seguimiento en Cabo Tiñoso.

4.4 Estación Marina del Carmolí

En esta estación se realizaron un total de 8 salidas (24 horas de seguimiento). Las fechas de las salidas fueron 24 y 30 de agosto, 6, 13 y 27 de septiembre y 4, 11 y 18 de octubre.

Las rapaces que se observaron fueron: un águila pescadora, 8 aguilillas calzadas, al menos 2 aguiluchos laguneros, un gavilán común, un halcón peregrino, un alcotán y al menos 3 cernícalos vulgares.



Vistas y punto donde se realizó el seguimiento en la Marina del Carmolí.

4.5 Estación Cala Reona

En esta estación se realizaron un total de 6 salidas (18 horas de seguimiento). Las fechas de las salidas fueron 31 de agosto, 7, 14, 21 y 28 de septiembre y 5 de octubre.

Las rapaces migradoras que se observaron fueron: un águila pescadora, 17 águilas calzadas, 4 aguiluchos laguneros y 11 gaviñanes comunes.

De rapaces locales se observaron, en varias ocasiones, 2 cernícalos vulgares. También se observaron 2 halcones peregrinos el 5 de octubre, posiblemente locales.

De hirundínidos hubo paso de golondrinas común y daúrica y avión común, destacando el paso de 587 ejemplares de golondrina común el 21 de septiembre.



Vistas desde el lugar donde se realizó el seguimiento en Cala Reona.

4.6 Estación Carrascoy

En esta estación se realizaron un total de 6 salidas (18 horas de seguimiento). Las fechas de las salidas fueron 12, 17 y 28 de septiembre y 4, 18 y 25 de octubre.

Las rapaces migradoras que se observaron fueron: 9 águilas calzadas, 8 culebreras europeas, 28 abejeros europeos, un aguilucho lagunero y 2 gavilanes comunes.

De rapaces locales se observó, en varias ocasiones, un ratonero común.

De abejarucos comunes se observaron 75 ejemplares el 12 de septiembre.



Vistas desde el lugar donde se realizó el seguimiento en Carrascoy.

5. LAS ESPECIES OBSERVADAS DURANTE EL SEGUIMIENTO

Todas las observaciones de este apartado se dieron durante el seguimiento de la migración postnupcial en las estaciones.

5.1 Rapaces diurnas

Las rapaces diurnas fueron el principal objetivo del seguimiento.

Durante los censos se observaron e identificaron 16 especies de rapaces diurnas.

Águila pescadora (*Pandion haliaetus*)

Se observan un total de 4 ejemplares durante la 5ª semana (del 21 al 27 de septiembre) en las estaciones de seguimiento Marina del Carmolí, La Muela y Cala Reona.

Basándonos en este seguimiento y en observaciones puntuales el mayor paso de esta especie se produjo entre mediados y finales de septiembre.

Águila real (*Aquila chrysaetos*)

Observado un ejemplar juvenil el 3 de octubre en la estación de seguimiento Cabo Tiñoso.

Águila-azor perdicera (*Aquila fasciata*)

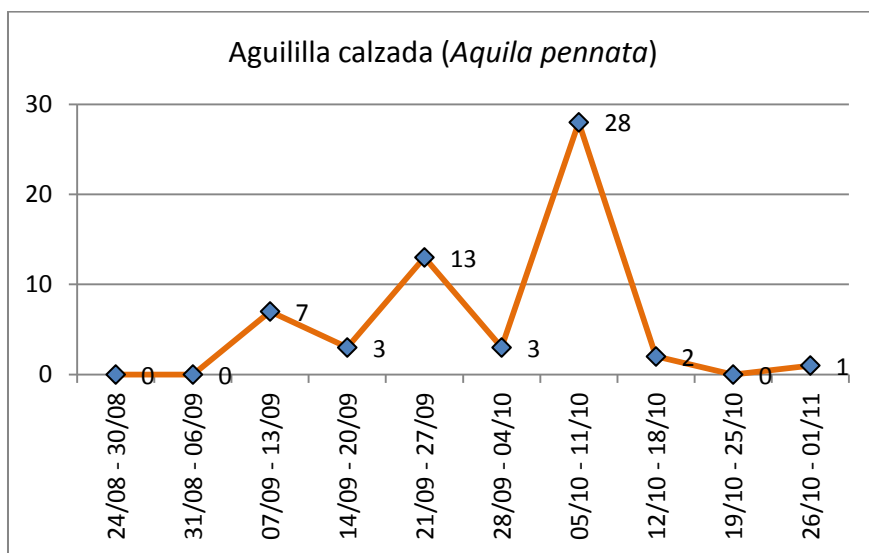
Se observan ejemplares adultos residentes, en la mayoría de los casos en pareja, en varias ocasiones en las estaciones de seguimiento Monte Roldán (Batería), La Muela y Cabo Tiñoso. El 30 de septiembre se observa en la estación de seguimiento Monte Roldán (Batería) un ejemplar juvenil, posiblemente en movimiento dispersivo. También se observa un ejemplar juvenil, seguramente de la pareja local, el 26 de octubre en la estación de seguimiento La Muela.

Aguililla calzada (*Aquila pennata*)

Se observan un total de 57 ejemplares.

Basándonos en este seguimiento y en observaciones puntuales el mayor paso de esta especie se produjo entre finales de septiembre e inicios de octubre.

En la siguiente gráfica se puede ver el número de ejemplares de aguililla calzada observados durante los censos en cada una de las semanas de seguimiento:



Aguililla calzada (*Aquila pennata*) de fase clara, fotografiada el 05/10/2014 en la estación de seguimiento Cala Reona.

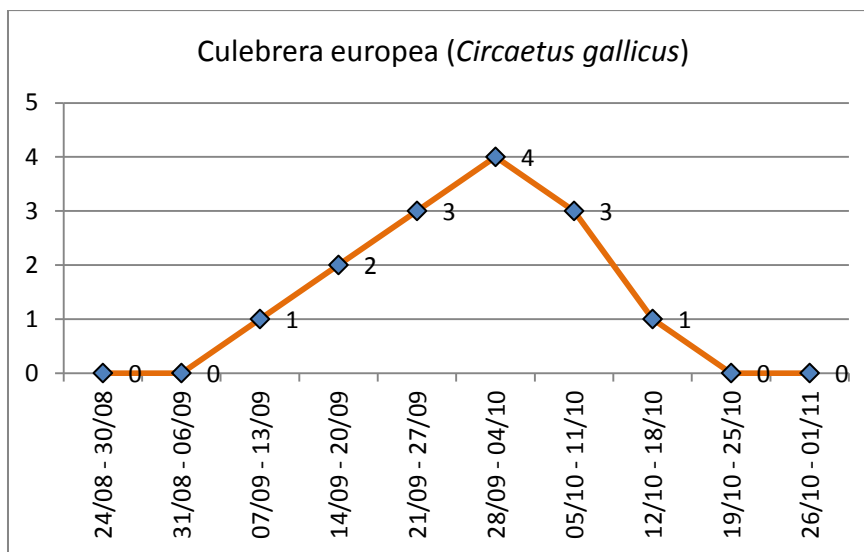
Culebrera europea (*Circaetus gallicus*)

Se observan un total de 14 ejemplares

Todas las observaciones de esta especie durante el seguimiento se realizaron entre la 3ª semana (del 7 al 13 de septiembre) y la 8ª semana (del 12 al 18 de octubre).

Basándonos en este seguimiento y en observaciones puntuales el mayor paso de culebrera europea se produjo entre mediados de septiembre y principios de octubre. No obstante, hay una observación puntual de 9 ejemplares el 1 de noviembre.

En la siguiente gráfica se puede ver el número de ejemplares de culebrera europea observados durante los censos en cada una de las semanas de seguimiento:



Milano real (*Milvus milvus*)

Observado un ejemplar el 24 de septiembre en la estación de seguimiento Monte Roldán (Batería).

Milano negro (*Milvus migrans*)

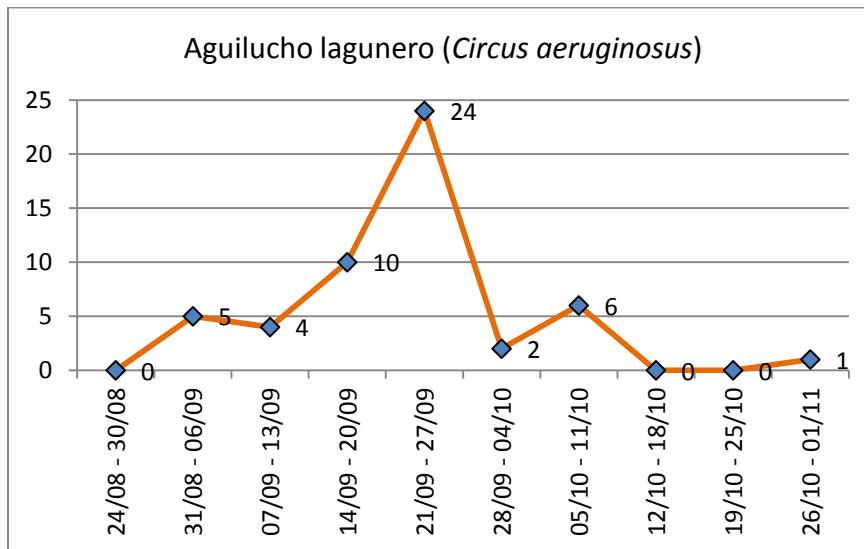
Se observa, en ambos casos un ejemplar, los días 24 y 26 de septiembre en las estaciones de seguimiento Monte Roldán (Batería) y Cabo Tiñoso. Quizás se trate de un único ejemplar observado en ambos días.

Aguilucho lagunero (*Circus aeruginosus*)

Se observan un total de 52 ejemplares entre todas las estaciones de seguimiento exceptuando la estación de seguimiento Marina del Carmolí donde se observan en varias ocasiones uno o dos ejemplares posiblemente sedimentados.

Basándonos en este seguimiento y en observaciones puntuales el mayor paso de esta especie se produjo entre mediados y finales de septiembre.

En la siguiente gráfica se puede ver el número de ejemplares de aguilucho lagunero observados durante los censos en cada una de las semanas de seguimiento, exceptuando la estación de seguimiento Marina del Carmolí:



Aguilucho cenizo (*Circus pygargus*)

Se observan un total de 5 ejemplares: 2 ejemplares el 27 de agosto, un ejemplar el 2 de septiembre y 2 ejemplares el 24 de septiembre.

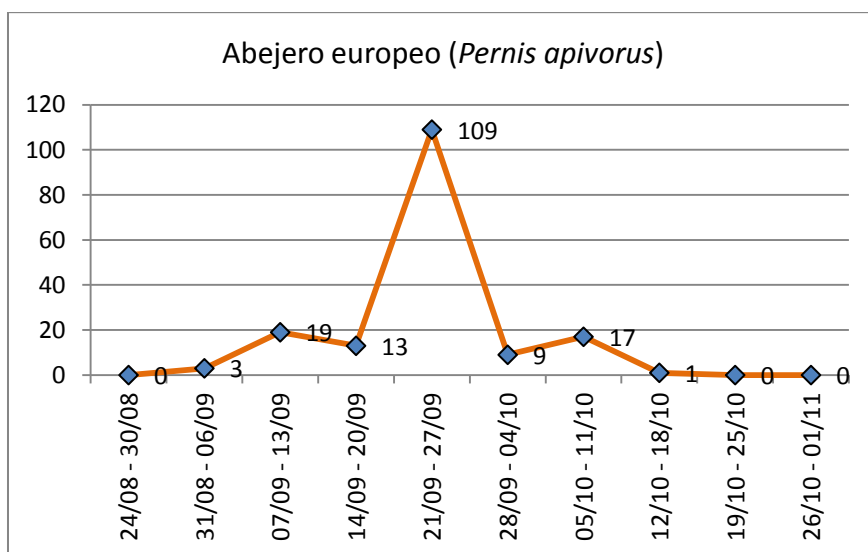
Abejero europeo (*Pernis apivorus*)

Se observan un total de 171 ejemplares.

Durante los censos se producen observaciones de esta especie entre la 2ª semana (del 31 de agosto al 6 de septiembre) y la 8ª semana (del 12 al 18 de octubre).

Basándonos en este seguimiento y en observaciones puntuales el mayor paso de abejero europeo se produjo durante la 5ª semana (entre el 21 y el 27 de septiembre).

En la siguiente gráfica se puede ver el número de ejemplares de abejero europeo observados durante los censos en cada una de las semanas de seguimiento:



Abejero europeo (*Pernis apivorus*) de fase clara, fotografiado el 05/10/2014 en la estación de seguimiento La Muela.

Ratonero común (*Buteo buteo*)

Se observa, en ambas ocasiones un ejemplar, los días 12 y 17 de septiembre en la estación de seguimiento Sierra de Carrascoy. Seguramente sea un individuo local.

Azor (*Accipiter gentilis*)

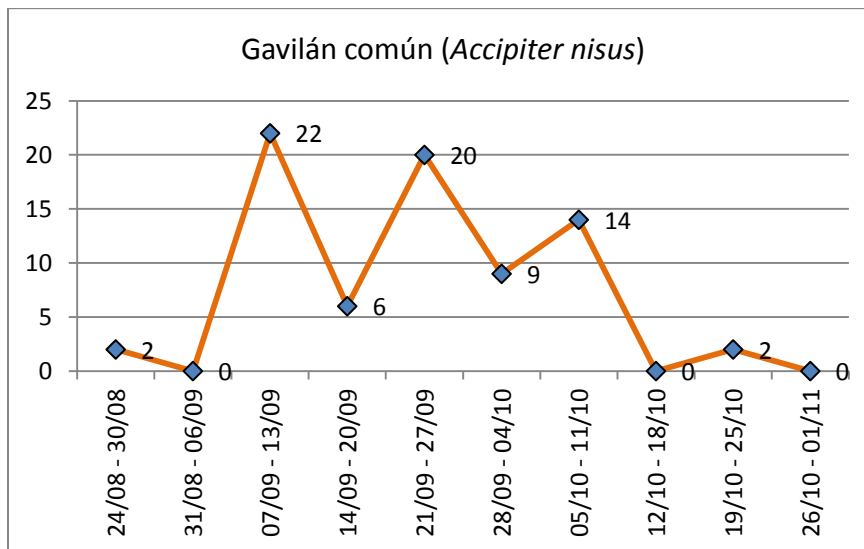
Observado un ejemplar el 14 de septiembre en la estación de seguimiento La Muela.

Gavilán común (*Accipiter nisus*)

Se observan un total de 75 ejemplares.

Basándonos en este seguimiento y en observaciones puntuales el mayor paso de esta especie se produjo entre la 3ª semana (del 7 al 13 de septiembre) y la 7ª semana (del 5 al 11 de octubre).

En la siguiente gráfica se puede ver el número de ejemplares de gavilán común observados durante los censos en cada una de las semanas de seguimiento:



Halcón peregrino (*Falco peregrinus*)

Se observan uno o dos ejemplares locales en las estaciones de seguimiento Cabo Tiñoso, Monte Roldán (Batería) y Cala Reona.

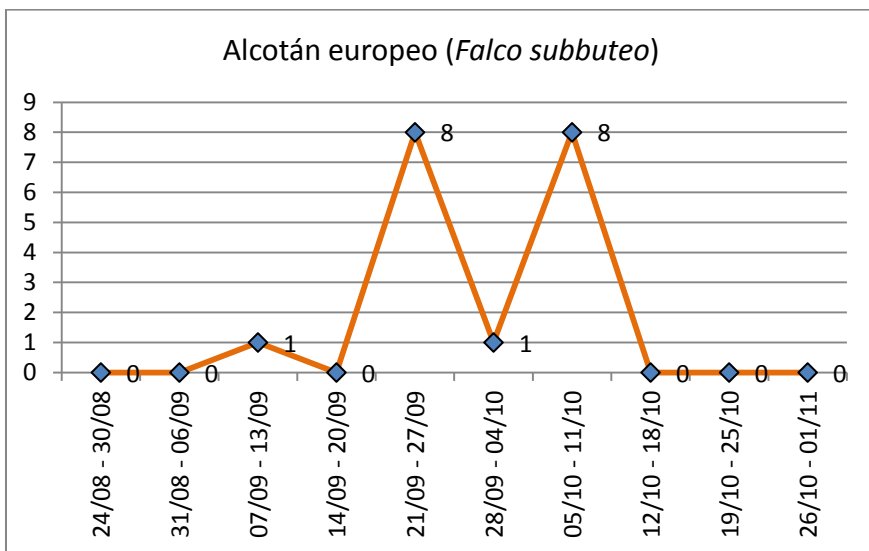
También hay dos avistamientos, en ambos casos de ejemplares solitarios que posiblemente estuvieran migrando o en dispersión, los días 27 de septiembre en la estación de seguimiento Marina del Carmolí y el 1 de noviembre en la estación de seguimiento Cabo Tiñoso.

Alcotán europeo (*Falco subbuteo*)

Se observan un total de 18 ejemplares.

Basándonos en este seguimiento y en observaciones puntuales el mayor paso de esta especie se produjo entre mediados de septiembre e inicios de octubre.

En la siguiente gráfica se puede ver el número de ejemplares de alcotán europeo observados durante los censos en cada una de las semanas de seguimiento:



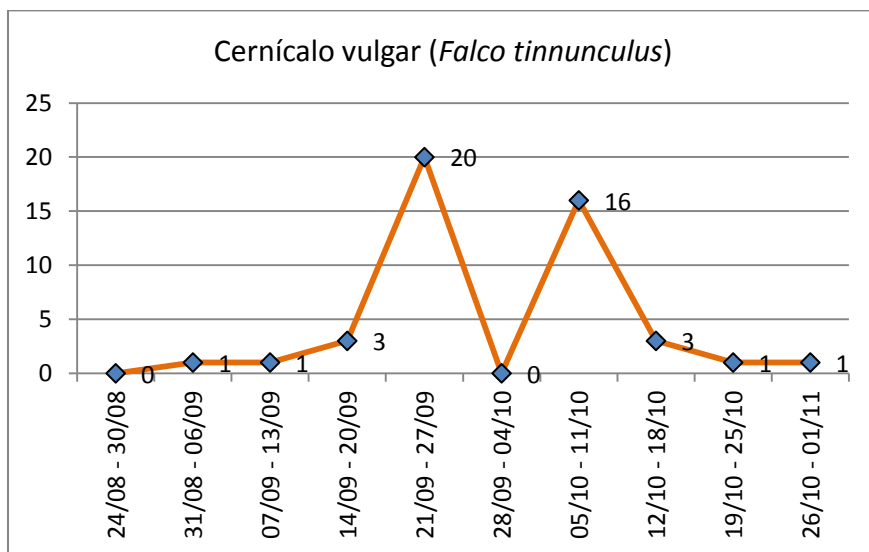
Alcotán europeo (*Falco subbuteo*), fotografiado el 10/10/2014 en la estación de seguimiento Monte Roldán (Batería).

Cernícalo vulgar (*Falco tinnunculus*)

Se observan un total de 46 ejemplares migradores, aunque no se descarta entre estos ejemplares catalogados como migradores que un pequeño porcentaje sean ejemplares locales o sedimentados.

También se observan en varias ocasiones entre uno y 3 ejemplares locales o sedimentados en las estaciones de seguimiento Marina del Carmolí, Cala Reona, Monte Roldán (Batería) y Cabo Tiñoso.

En la siguiente gráfica se puede ver el número de ejemplares de cernícalo vulgar calificados como migradores en cada una de las semanas de seguimiento:



5.2 Vencejos e hirundínidos

Vencejo real (*Tachymarptis melba*)

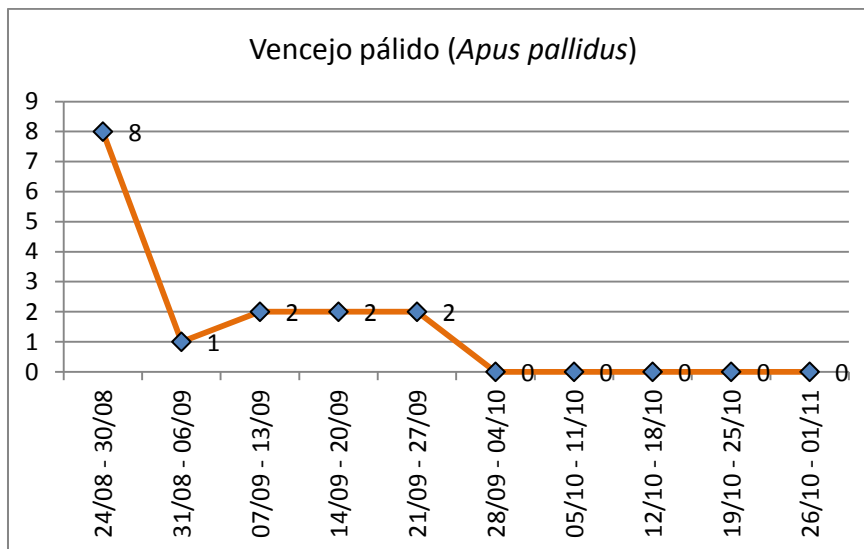
Este año solo hay 3 observaciones durante los censos: 8 ejemplares el 27 de agosto en la estación de seguimiento Monte Roldán (Batería), 16 ejemplares el 31 de agosto en la estación de seguimiento Cala Reona y 8 ejemplares el 17 de octubre en la estación de seguimiento Monte Roldán (Batería).

Vencejo pálido (*Apus pallidus*)

Este año se han observado 15 vencejos pálidos.

El grueso de la migración de esta especie, al contrario que en el año 2013, se produjo antes del inicio del periodo de seguimiento de la migración postnupcial (24 de agosto).

En la siguiente gráfica se puede ver el número de ejemplares de vencejo pálido observados durante los censos en cada una de las semanas de seguimiento:



Vencejo común (*Apus apus*)

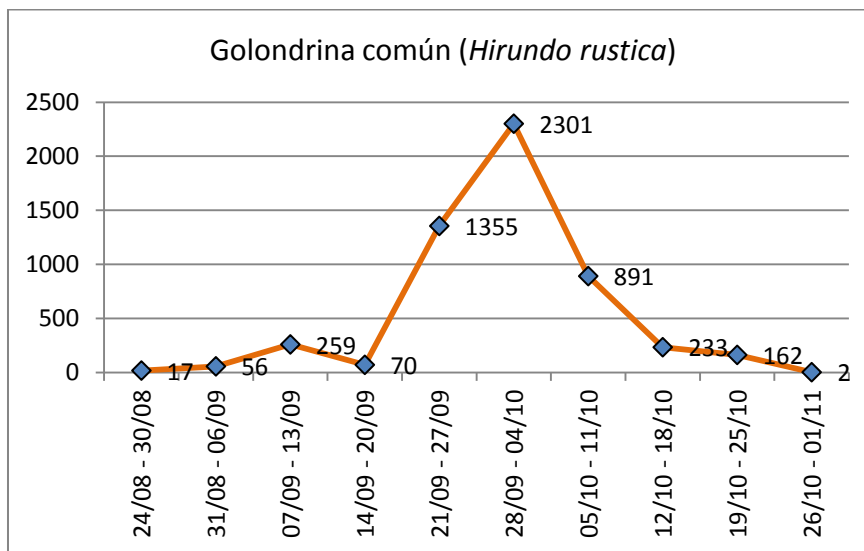
Se observan 241 vencejos “presuntamente” comunes, pues algunos ejemplares no se pudieron identificar con total seguridad, el 27 de agosto en la estación de seguimiento Monte Roldán (Batería). Es probable que un pequeño porcentaje de los vencejos que no se identificaran con seguridad y fueron calificados como vencejos comunes sean vencejos pálidos que hayan pasado desapercibidos entre los vencejos comunes.

Golondrina común (*Hirundo rustica*)

Se observan un total de 5346 ejemplares, siendo la especie con mayor número de individuos observados en el seguimiento.

Basándonos en este seguimiento el mayor paso de esta especie se produjo entre finales de septiembre y principios de octubre, sobre todo durante la 6ª semana (del 28 de septiembre al 4 de octubre).

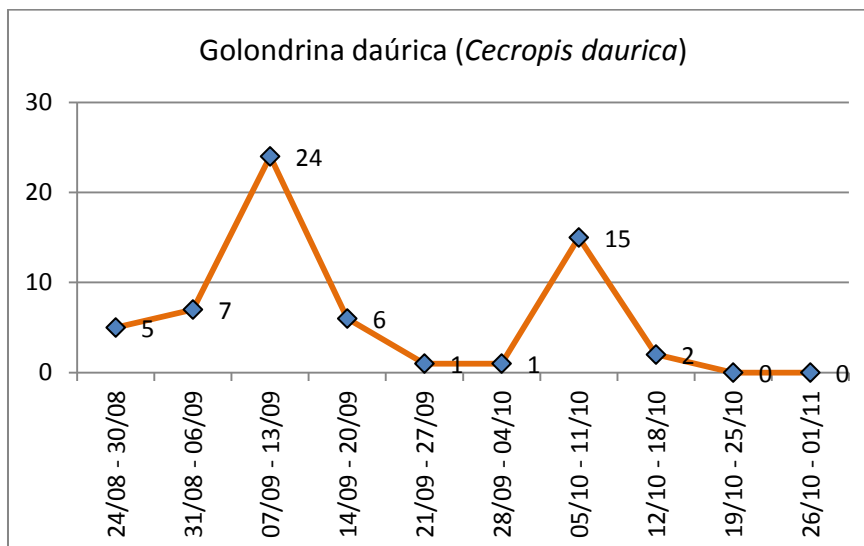
En la siguiente gráfica se puede ver el número de ejemplares de golondrina común observados durante los censos en cada una de las semanas de seguimiento:



Golondrina daúrica (*Cecropis daurica*)

Se observan un total de 61 ejemplares.

En la siguiente gráfica se puede ver el número de ejemplares de golondrina daúrica observados durante los censos en cada una de las semanas de seguimiento:

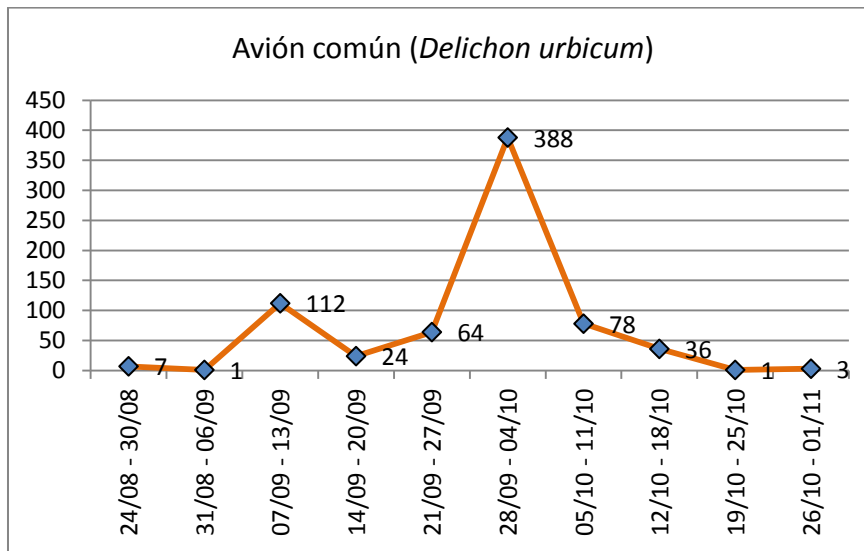


Avión común (*Delichon urbicum*)

Se observan un total de 714 ejemplares.

Basándonos en este seguimiento el mayor paso de esta especie se produjo durante la 6ª semana (del 28 de septiembre al 4 de octubre).

En la siguiente gráfica se puede ver el número de ejemplares de golondrina daúrica observados durante los censos en cada una de las semanas de seguimiento:

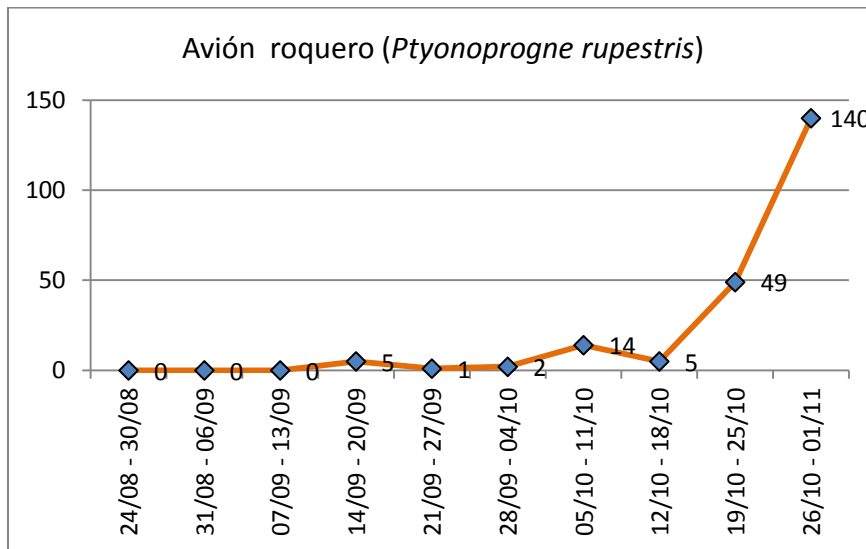


Avión roquero (*Ptyonoprogne rupestris*)

Se observan un total de 216 ejemplares.

Las observaciones empiezan a producirse durante la 4ª semana de seguimiento (del 14 al 20 de septiembre) siendo la 10ª semana de seguimiento (del 21 de octubre al 1 de noviembre) el periodo de tiempo en el que se observan más ejemplares migrando.

En la siguiente gráfica se puede ver el número de ejemplares de avión roquero observados durante los censos en cada una de las semanas de seguimiento:



Avión zapador (*Riparia riparia*)

Se observan 2 ejemplares el 13 de septiembre en la estación de seguimiento Marina del Carmolí y 2 ejemplares el 2 de octubre en la estación de seguimiento Cabo Tiñoso.

5.3 Otras aves

Zampullín cuellinegro (*Podiceps nigricollis*)

Se observan 2 ejemplares el 18 de octubre en la estación de seguimiento Marina del Carmolí.

Somormujo lavanco (*Podiceps cristatus*)

Se observan 8 ejemplares el 11 de octubre y 9 ejemplares el 18 de octubre en la estación de seguimiento Marina del Carmolí.

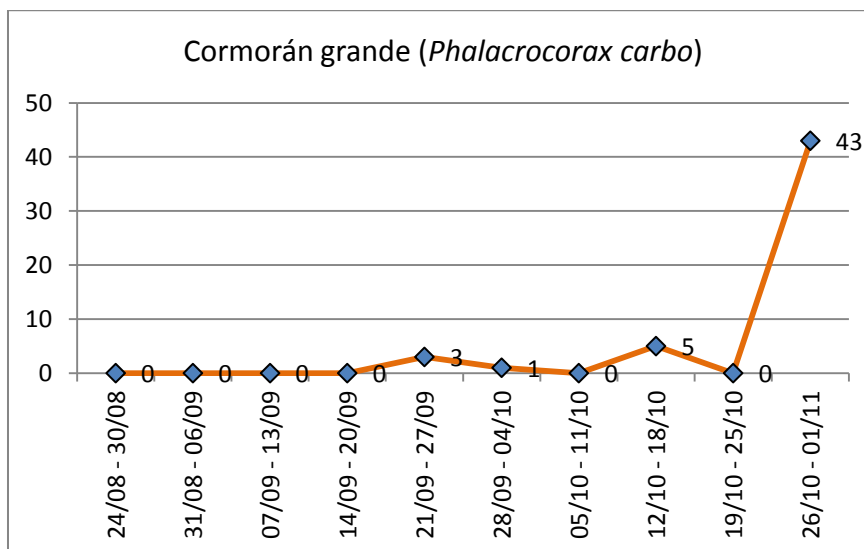
Cormorán moñudo (*Phalacrocorax aristotelis*)

Se observa un ejemplar el 21 de septiembre en la estación de seguimiento Cala Reona.

Cormorán grande (*Phalacrocorax carbo*)

Se observan ejemplares a partir de la 5ª semana, en las estaciones de seguimiento Cala Reona, Cabo Tiñoso, Marina del Carmolí y Monte Roldán (Batería).

En la siguiente gráfica se puede ver el número de ejemplares de cormorán grande observados durante los censos en cada una de las semanas de seguimiento:



Martinete común (*Nycticorax nycticorax*)

Se observan 3 ejemplares el 13 de septiembre en la estación de seguimiento Marina del Carmolí.

Garcilla bueyera (*Bubulcus ibis*)

Observadas entre 6 y 9 ejemplares los días 24 y 30 de agosto y 6 de septiembre en la estación de seguimiento Marina del Carmolí.

Garcilla cangrejera (*Ardeola ralloides*)

Observado un ejemplar el 30 de agosto en la estación de seguimiento Marina del Carmolí.

Garceta común (*Egretta garzetta*)

Observado, en ambas ocasiones un ejemplar, los días 6 de septiembre y 18 de octubre en la estación de seguimiento Marina del Carmolí y un ejemplar el 21 de septiembre en la estación de seguimiento Cala Reona.

Garceta grande (*Casmerodius albus*)

Se observa un ejemplar el 11 de octubre en la estación de seguimiento Marina del Carmolí.

Garza real (*Ardea cinerea*)

Observadas en varias ocasiones, entre uno y 8 ejemplares, en la estación de seguimiento Marina del Carmolí, y 11 ejemplares el 21 de septiembre en la estación de seguimiento Cala Reona.

Garza imperial (*Ardea purpurea*)

Se observan 11 ejemplares el 24 de agosto en la estación de seguimiento Marina del Carmolí.

Cigüeña negra (*Ciconia nigra*)

Se observan 3 ejemplares el 11 de octubre en la estación de seguimiento Marina del Carmolí y, posteriormente en el mismo día, en la estación de seguimiento La Muela.



Uno de los ejemplares de cigüeña negra (*Ciconia nigra*), fotografiado el 11/10/2014 en La Muela.

Tarro blanco (*Tadorna tadorna*)

Se observan 5 ejemplares el 6 de septiembre y 6 ejemplares el 18 de octubre en la estación de seguimiento Marina del Carmolí.

Ánade real (*Anas platyrhynchos*)

Se observan 2 ejemplares el 4 de octubre en la estación de seguimiento Marina del Carmolí.

Cerceta pardilla (*Marmaronetta angustirostris*)

Se observa un ejemplar el 11 de octubre en la estación de seguimiento Marina del Carmolí.

Porrón común (*Aythya ferina*)

Se observan 2 ejemplares el 13 de septiembre en la estación de seguimiento Marina del Carmolí.

Perdiz roja (*Alectoris rufa*)

Se observa, en ambas ocasiones un ejemplar, los días 31 de agosto y 21 de septiembre en la estación de seguimiento Cala Reona.

Canastera común (*Glareola pratincola*)

Se observan 2 ejemplares el 4 de octubre en la estación de seguimiento Marina del Carmolí.

Alcaraván común (*Burhinus oediconemus*)

Se observa un ejemplar el 6 de septiembre en la estación de seguimiento Marina del Carmolí.

Cigüeñuela común (*Himantopus himantopus*)

Observadas en varias ocasiones, entre 3 y 12 ejemplares, en la estación de seguimiento Marina del Carmolí.

Ostrero euroasiático (*Haematopus ostralegus*)

Se observan 2 ejemplares el 4 de octubre en la estación de seguimiento Marina del Carmolí.

Chorlitejo patinegro (*Charadrius alexandrinus*)

Se observan 3 ejemplares el 30 de agosto en la estación de seguimiento Marina del Carmolí.

Chorlitejo grande (*Charadrius hiaticula*)

Se observan entre uno y 5 ejemplares en varias ocasiones en la estación de seguimiento Marina del Carmolí.

Chorlito gris (*Pluvialis squatarola*)

Se observa un ejemplar el 24 de agosto y 2 ejemplares el 30 de agosto en la estación de seguimiento Marina del Carmolí.

Correlimos menudo (*Calidris minuta*)

Se observa un ejemplar el 24 de agosto en la estación de seguimiento Marina del Carmolí.

Correlimos común (*Calidris alpina*)

Se observan 4 ejemplares el 30 de agosto en la estación de seguimiento Marina del Carmolí.

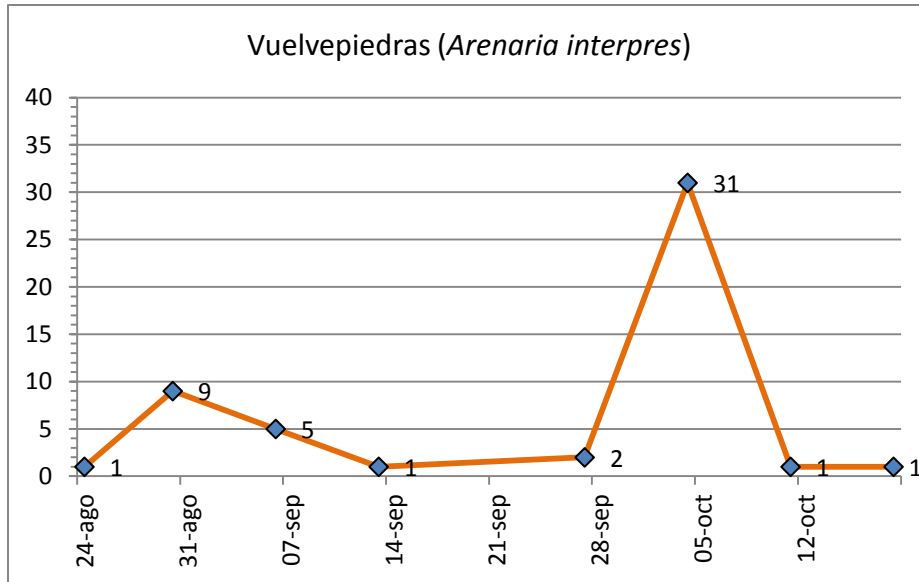
Correlimos zarapitín (*Calidris ferruginea*)

Se observan 4 ejemplares el 30 de agosto en la estación de seguimiento Marina del Carmolí.

Vuelvepedras (*Arenaria interpres*)

Esta especie fue observada en todas las salidas que se hicieron en la estación de seguimiento Marina del Carmolí.

En la siguiente gráfica se muestra el número de vuelvepedras observados en cada una de las salidas realizadas en esta estación de seguimiento:



Andarríos chico (*Actitis hypoleucos*)

Se observan 5 ejemplares el 30 de agosto y un ejemplar el 13 de septiembre en la estación de seguimiento Marina del Carmolí.

Archibebe común (*Tringa totanus*)

Se observan 3 ejemplares el 13 de septiembre en la estación de seguimiento Marina del Carmolí.

Archibebe claro (*Tringa nebularia*)

Se observan 2 ejemplares el 18 de octubre en la estación de seguimiento Marina del Carmolí.

Combatiente (*Philomachus pugnax*)

Se observan en 3 ocasiones: un ejemplar el 30 de agosto, 3 ejemplares el 4 de octubre y 7 ejemplares el 18 de octubre en la estación de seguimiento Marina del Carmolí.

Zarapito real (*Numenius arquata*)

Se observan entre 2 y 9 ejemplares en varias ocasiones en la estación de seguimiento Marina del Carmolí.

Zarapito trinador (*Numenius phaeopus*)

Se observan entre 3 y 7 ejemplares en varias ocasiones en la estación de seguimiento Marina del Carmolí.

Pagaza piconegra (*Gelochelidon nilotica*)

Se observan 19 ejemplares el 30 de agosto en la estación de seguimiento Marina del Carmolí.

Charrán patinegro (*Thalasseus sandvicensis*)

Se observan entre uno y 2 ejemplares en varias ocasiones en la estación de seguimiento Marina del Carmolí.

Charrancito común (*Sternula albifrons*)

Se observan 20 ejemplares el 30 de agosto en la estación de seguimiento Marina del Carmolí.

Gaviota reidora (*Chroicocephalus ridibundus*)

Se observan entre uno y 2 ejemplares en varias ocasiones en la estación de seguimiento Marina del Carmolí.

Gaviota picofina (*Chroicocephalus genei*)

Observado un ejemplar en varias ocasiones en la estación de seguimiento Marina del Carmolí.

Gaviota cabecinegra (*Ichthyaetus melanocephalus*)

Se observa un ejemplar el 30 de agosto en la estación de seguimiento Marina del Carmolí.

Gaviota de Audouín (*Larus audouinii*)

Observado un ejemplar el 30 de agosto en la estación de seguimiento Marina del Carmolí.

Gaviota sombría (*Larus fuscus*)

Observado un ejemplar el 11 de octubre en la estación de seguimiento Marina del Carmolí.

Gaviota patiamarilla (*Larus michahellis*)

Se observan ejemplares, en varias ocasiones, en todas las estaciones de seguimiento exceptuando la estación de seguimiento Carrascoy.

Abubilla (*Upupa epops*)

Observado un ejemplar el 14 de septiembre en la estación de seguimiento La Muela.

Martín pescador (*Alcedo atthis*)

Se observa un ejemplar el 13 de septiembre y 2 ejemplares el 11 de octubre en la estación de seguimiento Marina del Carmolí.

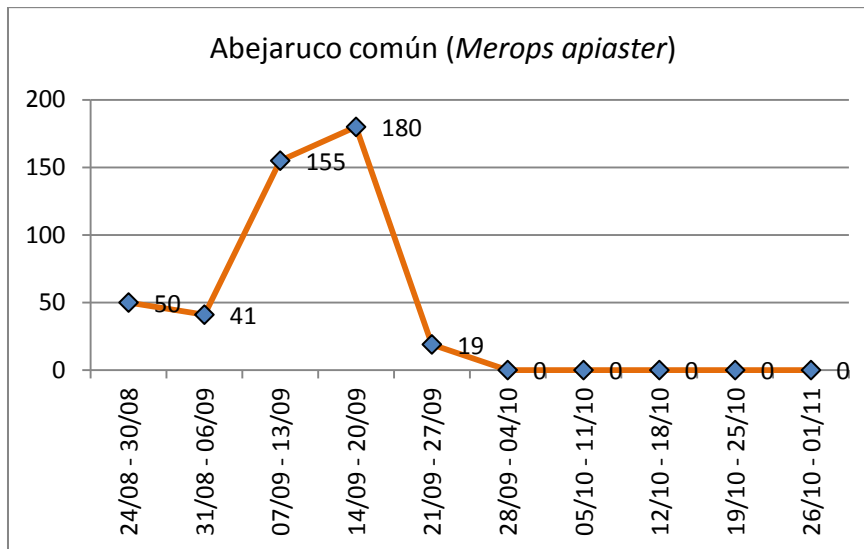
Abejaruco común (*Merops apiaster*)

Se observan un total de 445 ejemplares.

La especie es observada en las estaciones durante las cinco primeras semanas del periodo de seguimiento.

Basándonos en este seguimiento el mayor paso de esta especie se produjo a mediados de septiembre.

En la siguiente gráfica se puede ver el número de ejemplares de abejaruco común observados durante los censos en cada una de las semanas de seguimiento:



Pito real (*Picus viridis sharpei*)

Se observa un ejemplar el 11 de octubre en la estación de seguimiento La Muela.

Cotorrita gris (*Myiopsitta monachus*)

Se observan 3 ejemplares el 21 de septiembre en la estación de seguimiento Cala Reona.

Paloma bravía (*Columba livia*)

Se observan en varias ocasiones en la estación de seguimiento Cala Reona.

Paloma torcaz (*Columba palumbus*)

Se observan 3 ejemplares el 21 de septiembre en la estación de seguimiento Cala Reona.

Lavandera boyera (*Motacilla flava*)

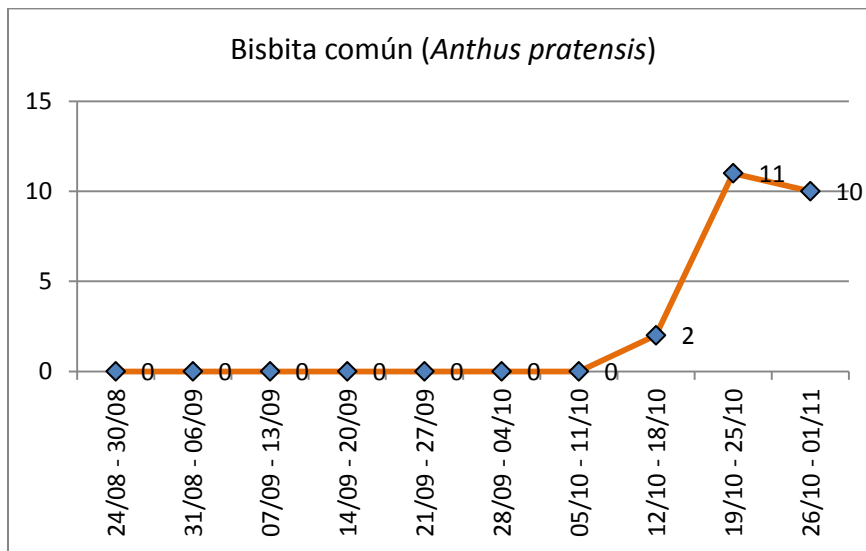
Se observan un total de 12 ejemplares entre la 3ª semana (del 7 al 13 de septiembre) y la 8ª semana (del 12 al 18 de octubre) en las estaciones de seguimiento Monte Roldán (Batería), Marina del Carmolí y Cala Reona.

Bisbita común (*Anthus pratensis*)

Se observan un total de 23 ejemplares.

En los censos la especie se observa a partir de la 8ª semana de seguimiento.

En la siguiente gráfica se puede ver el número de bisbitas comunes observados durante los censos en cada una de las semanas de seguimiento:



Alondra común (*Alauda arvensis*)

Se observan 3 ejemplares el 18 de octubre en la estación de seguimiento Marina del Carmolí.

Cogujada común (*Galerida cristata*)

Se observan entre uno y 3 ejemplares en varias ocasiones en la estación de seguimiento Marina del Carmolí.

Cogujada montesina (*Galerida theklae*)

Se producen observaciones de entre uno y 4 ejemplares, en varias ocasiones, en las estaciones de seguimiento Cala Reona, Monte Roldán (Batería), La Muela y Cabo Tiñoso.

Tarabilla común (*Saxicola rubicola*)

Se observan entre uno y 4 ejemplares en varias ocasiones en la estación de seguimiento Marina del Carmolí.

Petirrojo (*Erithacus rubecula*)

Se observa un ejemplar el 27 de octubre en la estación de seguimiento Monte Roldán (Batería).

Pechiazul (*Luscinia svecica*)

Observado un ejemplar el 18 de octubre en la estación de seguimiento Marina del Carmolí.

Colirrojo tizón (*Phoenicurus ochruros*)

Se observan 2 ejemplares el 27 de octubre en la estación de seguimiento Monte Roldán (Batería).

Collalba gris (*Oenanthe oenanthe*)

Se observan un total de 5 ejemplares entre la 3ª semana (del 7 al 13 de septiembre) y la 8ª semana (del 12 al 18 de octubre) en las estaciones de seguimiento Cala Reona, Monte Roldán (Batería) y Cabo Tiñoso.

Collalba negra (*Oenanthe leucura*)

Observados entre 2 y 3 ejemplares en varias ocasiones en la estación de seguimiento Monte Roldán (Batería).

Roquero solitario (*Monticola solitarius*)

Observado un ejemplar en varias ocasiones en la estación de seguimiento Cala Reona, un ejemplar el 24 de agosto en la estación de seguimiento Cabo Tiñoso, un ejemplar el 19 de octubre en la estación de seguimiento La Muela y un ejemplar el 27 de octubre en la estación de seguimiento Monte Roldán (Batería).

Zorzal común (*Turdus philomelos*)

Se observan un ejemplar el 19 de octubre en la estación de seguimiento La Muela y 8 ejemplares el 27 de octubre en la estación de seguimiento Monte Roldán (Batería).

Mirlo común (*Turdus merula*)

Se observan entre uno y 2 ejemplares en varias ocasiones en la estación de seguimiento La Muela.

Ruiseñor bastardo (*Cettia cetti*)

Observado un ejemplar el 13 de septiembre en la estación de seguimiento Marina del Carmolí.

Carricero común (*Acrocephalus scirpaceus*)

Observado, en ambas ocasiones un ejemplar, los días 11 y 18 de octubre en la estación de seguimiento Marina del Carmolí.

Mosquitero común (*Phylloscopus collybita*)

Observado, en ambas ocasiones un ejemplar, los días 11 y 19 de octubre en la estación de seguimiento La Muela y un ejemplar el 19 de octubre en la estación de seguimiento Marina del Carmolí.

Curruca carrasqueña (*Sylvia cantillans*)

Observado un ejemplar el 13 de septiembre en la estación de seguimiento Marina del Carmolí y un ejemplar el 30 de septiembre en la estación de seguimiento Monte Roldán (Batería).

Curruca rabilarga (*Sylvia undata*)

Se observan 6 ejemplares el 11 de octubre, 6 ejemplares el 19 de octubre y 4 ejemplares el 26 de octubre en la estación de seguimiento La Muela y un ejemplar el 19 de octubre en la estación de seguimiento Cabo Tiñoso.

Curruca cabecinegra (*Sylvia melanocephala*)

Observados entre uno y 2 ejemplares en varias ocasiones en las estaciones de seguimiento Cala Reona, Marina del Carmolí, Monte Roldán (Batería) y Cabo Tiñoso. En la estación de seguimiento La Muela se observan hasta 7 ejemplares el 28 de septiembre.

Buitrón (*Cisticola juncidis*)

Se observan entre uno y 3 ejemplares en varias ocasiones en la estación de seguimiento Marina del Carmolí.

Papamoscas gris (*Muscicapa striata*)

Observados 2 ejemplares el 27 de agosto en la estación de seguimiento Monte Roldán (Batería).

Carbonero común (*Parus major*)

Observados entre uno y 4 ejemplares en varias ocasiones en la estación de seguimiento La Muela.

Herrerillo capuchino (*Lophophanes cristatus*)

Observado un ejemplar el 5 de octubre en la estación de seguimiento La Muela.

Mito (*Aegithalos caudatus*)

Observados entre uno y 3 ejemplares en varias ocasiones en la estación de seguimiento La Muela y 2 ejemplares el 27 de octubre en la estación de seguimiento Monte Roldán (Batería).

Pájaro moscón (*Remiz pendulinus*)

Se escucha un ejemplar el 18 de octubre en la estación de seguimiento Marina del Carmolí.

Alcaudón real (*Lanius meridionalis*)

Se observa un ejemplar en varias ocasiones en la estación de seguimiento Marina del Carmolí.

Urraca (*Pica pica*)

Observado un ejemplar en varias ocasiones en la estación de seguimiento Marina del Carmolí.

Estornino negro (*Sturnus unicolor*)

Observado un ejemplar el 7 de septiembre en la estación de seguimiento Cala Reona.

Gorrión común (*Passer domesticus*)

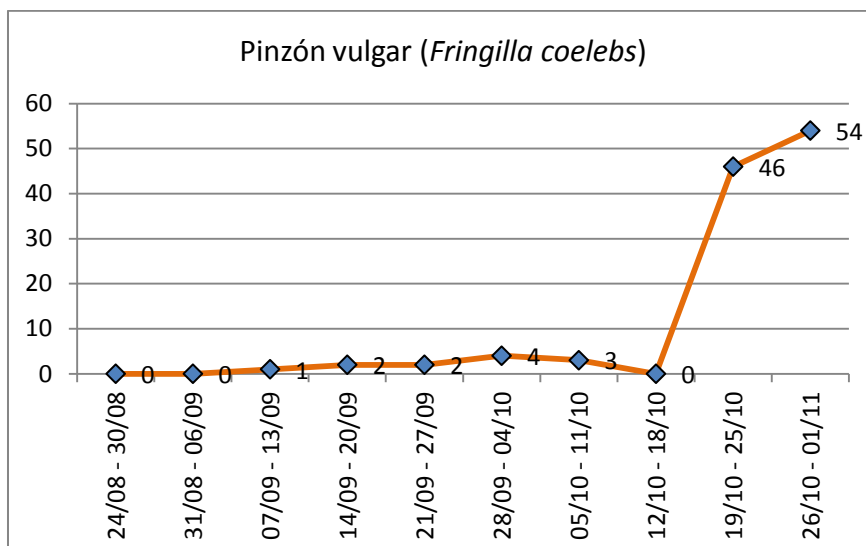
Observados 4 ejemplares el 13 de septiembre en la estación de seguimiento Marina del Carmolí.

Pinzón vulgar (*Fringilla coelebs*)

Se observan un total de 112 ejemplares.

Durante el seguimiento hubo un aumento considerable del número de individuos observados durante las dos últimas semanas del periodo de seguimiento de la migración.

En la siguiente gráfica se puede ver el número de pinzones vulgares observados durante los censos en cada una de las semanas de seguimiento:



Verdecillo (*Serinus serinus*)

Se observan entre uno y 3 ejemplares en varias ocasiones en la estación de seguimiento La Muela, un ejemplar en varias ocasiones en la estación de seguimiento Monte Roldán (Batería) y 4 ejemplares el 19 de octubre en la estación de seguimiento Cabo Tiñoso. En la estación de seguimiento Marina del Carmolí se observan 6 ejemplares 13 de septiembre, 4 ejemplares el 11 de octubre y 30 ejemplares el 18 de octubre.

Verderón común (*Chloris chloris*)

Se observan entre uno y 7 ejemplares en varias ocasiones en la estación de seguimiento Marina del Carmolí y entre uno y 9 ejemplares en varias ocasiones en la estación de seguimiento La Muela.

Pardillo común (*Carduelis cannabina*)

Se observan un ejemplar el 11 de octubre en la estación de seguimiento Marina del Carmolí, un ejemplar el 10 de octubre y 2 ejemplares el 27 de octubre en la estación de seguimiento Monte Roldán y 3 ejemplares el 21 de septiembre y 2 ejemplares el 5 de octubre en la estación de seguimiento Cala Reona. En la estación de seguimiento La Muela se observan 2 ejemplares el 11 de octubre, 2 ejemplares el 19 de octubre y 14 ejemplares el 26 de octubre.

Jilguero (*Carduelis carduelis*)

Observados, en ambas ocasiones 2 ejemplares, los días 24 de septiembre y 27 de octubre en la estación de seguimiento Monte Roldán (Batería) y un ejemplar el 21 de septiembre en la estación de seguimiento Cala Reona. En la estación de seguimiento La Muela se observan, en varias ocasiones, entre uno y 10 ejemplares.

Piquituerto común (*Loxia curvirostra*)

Observados en varias ocasiones entre 2 y 11 ejemplares en la estación de seguimiento La Muela y entre uno y 2 ejemplares en varias ocasiones en la estación de seguimiento Monte Roldán (Batería).

Escribano montesino (*Emberiza cia*)

Se observan en varias ocasiones entre 2 y 4 ejemplares en la estación de seguimiento La Muela.

6. OBSERVACIONES DESTACADAS FUERA DEL SEGUIMIENTO

Este apartado incluye algunas observaciones puntuales y destacables de aves migradoras realizadas fuera del horario de censos o en lugares distintos a las estaciones de seguimiento, pero dentro del territorio de la Región de Murcia y durante el periodo de seguimiento de la migración postnupcial (entre el 24 de agosto y el 1 de noviembre):

El 28/08/2014 Richard Howard observa un falaropo picofino (*Phalaropus lobatus*) en las Salinas de San Pedro.



El falaropo picofino (*Phalaropus lobatus*) observado el 28/08/2014 en las Salinas de San Pedro.

El 28/08/2014 Richard Howard observa alrededor de 30 fumareles comunes (*Chlidonias niger*) en unas balsas de riego cercanas a San Javier.

El 29/08/2014, a las 13:30, Conrado Requena Aznar observa un halcón de Eleonor (*Falco eleonora*) en los alrededores de Los Camachos, Cartagena.



El halcón de Eleonor (*Falco eleonora*) observado el 29/08/2014 en Los Camachos.

El 31/08/2014 Antonio Zamora, José Manuel Zamora Marín, Richard Howard y Tomás García Rubio observan una cerceta pardilla (*Marmaronetta angustirostris*) en una balsa cercana al polígono industrial de Los Camachos. Se producen varias observaciones por distintas personas, seguramente del mismo ejemplar, en esa balsa en los meses de septiembre y octubre.

El 03/09/2014 Antonio Zamora, Francisco Alberto García Castellanos, José Manuel Zamora Marín, Irene Arnaldos Giner y Tomás García Rubio observan alrededor de 50 currucas carrasqueñas (*Sylvia cantillans*) en una zona de matorral y cultivos de granados, en los alrededores de La Tercia.

El 08/09/2014, entre las 15:00 y las 18:30, Juan Antonio Capel Martínez observa 20 aguiluchos laguneros (*Circus aeruginosus*) y un aguilucho cenizo (*Circus pygargus*) en Los Garabitos, Cartagena.

El 10/09/2014, entre las 08:00 y las 11:30, Juan Antonio Capel Martínez observa 6 aguiluchos laguneros (*Circus aeruginosus*) en Los Garabitos, Cartagena.

El 10/09/2014 Sergio Egía Martínez observa un azor (*Accipiter gentilis*) en Isla Grosa.

El 11/09/2014, entre las 16:00 y las 20:00, Juan Antonio Capel Martínez observa 20 aguiluchos laguneros (*Circus aeruginosus*) y un águila pescadora (*Pandion haliaetus*) en Los Garabitos, Cartagena.

El 12/09/2014, entre las 15:30 y las 18:30, Juan Antonio Capel Martínez observa 15 aguiluchos laguneros (*Circus aeruginosus*) en Los Garabitos, Cartagena.

El 13/09/2014, entre las 9:00 y las 10:00, Juan Antonio Capel Martínez observa 16 aguiluchos laguneros (*Circus aeruginosus*) saliendo de un pinar, en La Muela (Cartagena).

El 15/09/2014, entre las 15:30 y las 20:00, Juan Antonio Capel Martínez, José Lacalle y Eloy Pérez observan un águila pescadora (*Pandion haliaetus*), un aguilucho cenizo (*Circus pygargus*) y 80 aguiluchos laguneros (*Circus aeruginosus*) en Los Garabitos, de los cuales 45 ejemplares se quedan a dormir en un pinar de La Muela (Cartagena).

El 15/09/2014 por la tarde Juan Antonio Capel Martínez observa 5 alcotanes (*Falco subbuteo*) en Galifa, Cartagena.

El 21/09/2014, por la tarde, Antonio Jesús Hernández Navarro observa un alimoche (*Neophron percnopterus*) joven en La Muela (Cartagena).



El alimoche (*Neophron percnopterus*) observado el 21/09/2014 en La Muela.

El 21/09/2014, entre las 15:30 y las 18:30, Juan Antonio Capel Martínez, Mario León Ortega, María Paz Aldeguer Aldeguer y Eloy Pérez observan 11 abejeros europeos (*Pernis apivorus*) y 5 alcotanes (*Falco subbuteo*) en Los Garabitos, Cartagena.

El 22/09/2014, a las 12:30, Adrián Ruiz Rocamora y Carlos Aguilar observan un águila pescadora (*Pandion haliaetus*) en una balsa de riego en el paraje de La Jaira, en Abanilla.

El 22/09/2014, entre las 15:30 y las 18:30, Juan Antonio Capel Martínez observa un macho de aguilucho papialbo (*Circus macrourus*), además de 49 abejeros europeos (*Pernis apivorus*) y 6 aguiluchos laguneros (*Circus aeruginosus*) en Los Garabitos, Cartagena.



El aguilucho papialbo (*Circus macrourus*) visto el 22/09/2014 en Los Garabitos.

El 24/09/2014 Alejandro Romero Angles observa una collalba desértica (*Oenanthe deserti*) en los alrededores del Cabezo de la Fuente. Se trata de la 1ª cita de esta especie en la Región de Murcia.

El 24/09/2014, por la mañana, Conrado Requena Aznar observa un bando de alrededor de 40 abejarucos comunes (*Merops apiaster*) en el Monte Roldán.

El 24/09/2014, a las 19:45, Adrián Ruiz Rocamora observa un grupo de 7 abejeros europeos (*Pernis apivorus*) en el paraje de Salado Bajo, en Abanilla.

El 25/09/2014, entre las 16:45 y las 17:45, Mick Brewer y Richard Howard observan 53 abejeros europeos (*Pernis apivorus*) y un ratonero común (*Buteo buteo*) en las antenas de Cabo Tiñoso. Poco después observan 18 abejeros europeos (*Pernis apivorus*) desde Los Castillitos de Cabo Tiñoso.

El 25/09/2014, entre las 16:00 y las 19:00, José Lacalle y Eloy Pérez observan 97 abejeros europeos (*Pernis apivorus*), 12 aguiluchos laguneros (*Circus aeruginosus*) y 11 alcotanes (*Falco subbuteo*) en Los Garabitos, Cartagena.

El 28/09/2014 los miembros del grupo de anillamiento de ANSE y voluntarios Antonio Zamora, Francisco Alberto García Castellanos, José Manuel Zamora Marín y Tomás García Rubio anillan una buscarla unicolor (*Locustella luscinioides*) en las Lagunas de Campotéjar.

El 29/09/2014, entre las 15:30 y las 18:30, Juan Antonio Capel Martínez observa 10 aguilillas calzadas (*Aquila pennata*), 12 abejeros europeos (*Pernis apivorus*) y un milano negro (*Milvus migrans*) en Los Garabitos, Cartagena.

El 02/10/2014, al mediodía, Eloy Pérez observa 27 vencejos reales (*Tachymarptis melba*) sobrevolando Barrio Peral, en Cartagena.

El 02/10/2014, por la tarde, Conrado Requena Aznar y Tomás García Rubio observan un águila pescadora (*Pandion haliaetus*) en la E.D.A.R de El Algar.

El 03/10/2014 por la mañana Juan Antonio Capel Martínez observa un azor (*Accipiter gentilis*) juvenil en la E.D.A.R de Cabezo Beaza, Cartagena.

El 04/10/2014, entre las 15:30 y las 18:30, Juan Antonio Capel Martínez observa 10 abejeros europeos (*Pernis apivorus*) y 7 alcotanes (*Falco subbuteo*) en Los Garabitos, Cartagena.

El 05/10/2014, por la tarde, Antonio Jesús Hernández Navarro observa 2 milanos reales (*Milvus milvus*) en La Muela (Cartagena).



Uno de los milanos reales (*Milvus milvus*) observados el 05/10/2014 en La Muela.

El 05/10/2014, a alrededor de las 14:00, Diego Zamora Urán observa 32 aguilillas calzadas (*Aquila pennata*) volando hacia el este en la falda del Monte Roldán.

El 06/10/2014, entre las 15:30 y las 18:30, Juan Antonio Capel Martínez observa 12 abejeros europeos (*Pernis apivorus*), 5 aguiluchos laguneros (*Circus aeruginosus*) y 15 alcotanes (*Falco subbuteo*) en Los Garabitos, Cartagena.



Uno de los abejeros europeos (*Pernis apivorus*) observados el 06/10/2014 en Los Garabitos.

El 08/10/2014, entre las 15:30 y las 18:30, Mario León Ortega, Tomás García Rubio, Eloy Pérez y Juan Antonio Capel Martínez observan 19 abejeros europeos (*Pernis apivorus*) en Los Garabitos, Cartagena.

El 11/10/2014 los miembros del grupo de anillamiento de ANSE y voluntarios Fabricio Pardo e Irene anillan una buscarla pintoja (*Locustella naevia*) juvenil en Isla Grosa.

El 17/10/2014, a las 11:40, Francisco Javier López Espinosa observa un águila pescadora (*Pandion haliaetus*) en El Cañarico, en Alhama de Murcia.

El 18/10/2014, a las 15:15, los miembros del grupo de anillamiento de ANSE y voluntarios Amparo Burguillos Pérez, César Clemente y Jacinto Martínez Rodenas anillan un macho adulto de papamoscas papirrojo (*Ficedula parva*) en Isla Grosa. Se trata de la 2º cita de esta especie en la Región de Murcia.



El papamoscas papirrojo (*Ficedula parva*) anillado el 18/10/2014 en Isla Grosa

El 21/10/2014 Antonio Jesús Hernández Navarro observa una corneja cenicienta (*Corvus cornix*) en los alrededores de Santa Ana, en Cartagena. El mismo ejemplar es observado por distintas personas durante varias semanas en la zona. Se trata de la 1º cita de esta especie en la Región de Murcia.



La corneja cenicienta (*Corvus cornix*) encontrada por Antonio Jesús Hernández Navarro el 21/10/2014 en Santa Ana.

El 23/10/2014, a las 18:15, José Antonio López Espinosa y Francisco Javier López Espinosa observan 8 buitres leonados (*Gyps fulvus*) en la Cresta del Gallo, en el espacio natural de El Valle y Carrascoy.

El 24/10/2014 José Navarro Leandro observa una pagaza piquirroja (*Hidropogne caspia*) en la desembocadura de la rambla del Albuñón.

El 25/10/2014 Andrea Pelegrín Mora, Andrea Sánchez Guerrero, Guillermo Gómez López, Miriam Romero Muñoz, María Hurtado Navarro, María Dolores Granero Fernández, Pedro Martínez Martínez, Alejandro Sánchez Pedreño y José Antonio Pérez Ruiz observan un treparriscos (*Tichodroma muraria*) en el río Chícamo, en Abanilla.

El 27/10/2014 los miembros del grupo de anillamiento de ANSE y voluntarios Carlota Vilar Blázquez, Domingo Gómez y José Antonio Barba Ramos anillan un mosquitero bilistado (*Phylloscopus inornatus*) juvenil en Isla Grosa. Se trata de la 1ª cita de esta especie en la Región de Murcia.



El mosquitero bilistado (*Phylloscopus inornatus*) anillado el 27/10/2014 en Isla Grosa.

El 29/10/2014 los miembros del grupo de anillamiento de ANSE y voluntarios Carlota Vilar Blázquez, Domingo Gómez y José Antonio Barba Ramos anillan un picogordo (*Coccothraustes coccothraustes*) en Isla Grosa.



El picogordo (*Coccothraustes coccothraustes*) anillado el 29/10/2014 en Isla Grosa.

El 31/10/2014, por la mañana, Richard Howard observa 5 reyezuelos listados (*Regulus ignicapilla*) y un mirlo capiblanco (*Turdus torquatus*) en el Monte de las Cenizas.

El 31/10/2014, a las 16:30, Mario Gallego observa 109 buitres leonados (*Gyps fulvus*) en el Puerto del Garruchal, volando dirección oeste.

01/11/2014, por la mañana, Álvaro Sixto Coy y José Navarro Leandro observan un águila pescadora (*Pandion haliaetus*) joven pescando, en la Marina del Carmolí.

El 01/11/2014, entre las 11:10 y las 12:30, Richard Howard observa un grupo de 9 culebreras europeas (*Circaetus gallicus*) junto a 2 aguilillas calzadas (*Aquila pennata*) volando dirección norte en los alrededores de las Salinas de Marchamalo.

El 01/11/2014, por la mañana, Antonio Fernández-Caro Gómez observa 6 porrones pardos (*Aythya nyroca*) en una balsa de regadío en el municipio de Cartagena.

El 01/11/2014, por la tarde, Richard Howard y Tomás García Rubio observan un bando de alrededor de 30 alondras comunes (*Alauda arvensis*) en los alrededores de la E.D.A.R de El Algar.

7. RESULTADOS Y CONCLUSIONES

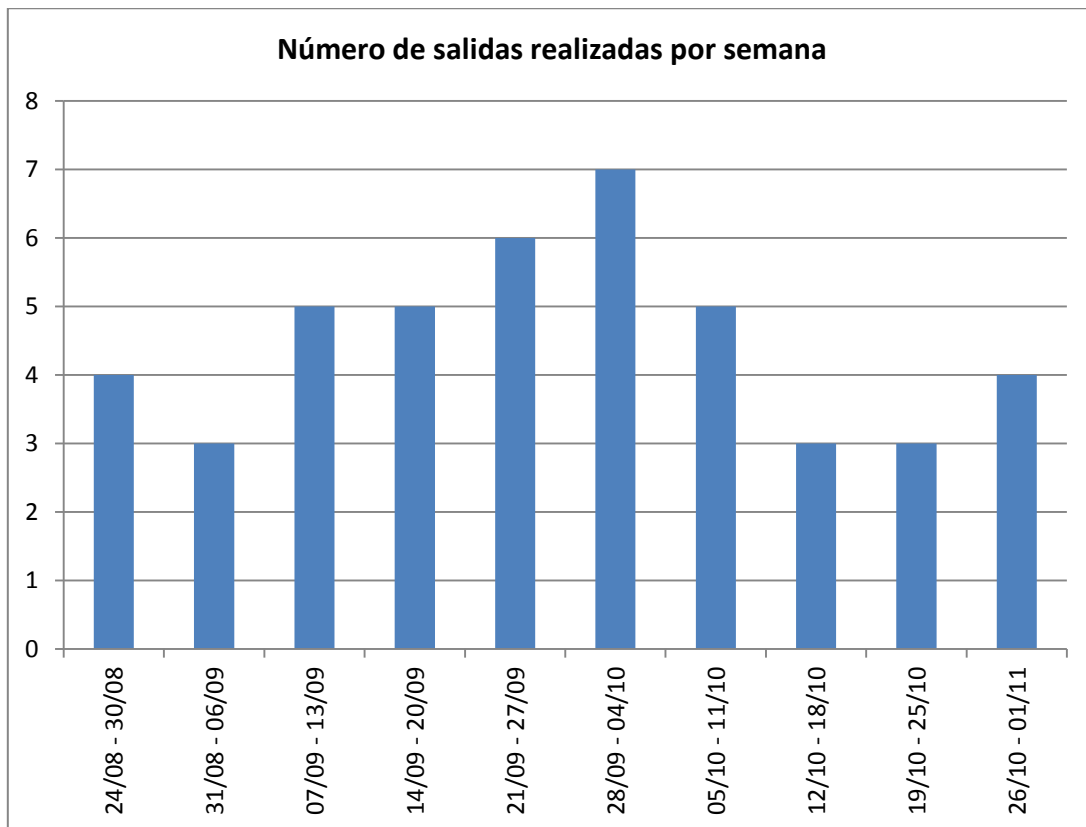
Durante este segundo seguimiento se observaron más de ocho mil aves de las cuales, algo más de cinco mil, eran golondrinas comunes (*Hirundo rustica*).

En cuanto al rumbo de vuelo de las aves, generalmente volaban dirección sur, suroeste u oeste, sin embargo en algunos casos hemos visto algunos movimientos de aves en dirección contraria a la que en principio se pensaría que deberían ir. Por ejemplo, el 9 de septiembre en la estación de seguimiento Monte Roldán (Batería) se observaron 10 gavilanes comunes y todos volaban dirección este.

Un fenómeno que se observa este año al ver las gráficas es que varias especies de rapaces (sobre todo el aguililla calzada, el alcotán europeo y el cernícalo vulgar) tienen un paso importante de ejemplares durante la 5ª semana (del 21 al 27 de septiembre) pero el paso desciende bruscamente en la 6ª semana (del 28 de septiembre al 4 de octubre) para volver a aumentar durante la 7ª semana (del 5 al 11 de octubre). Sin embargo, fue durante la 6ª semana cuando se observó el mayor paso de golondrina común y avión común.

A la hora de interpretar las gráficas, aunque se ha intentado evitar en medida de lo posible, hay que tener en cuenta que no son datos que muestran el 100% de la realidad y hay algunos sesgos como: la climatología que puede influir en el paso de las aves y en la localización e identificación de éstas por parte de los observadores, que un mismo ave haya sido contado dos o más veces en un mismo día o en días diferentes, que algunas aves hayan pasado por la zona en el momento en el que se ha hecho un censo y no se hayan visto o no hayan podido ser identificadas, el número de observadores (que ha variado de uno a cinco observadores), la experiencia de cada observador a la hora de encontrar e identificar aves, etc.

En cuanto al periodo de las salidas, no ha sido equitativo (algunas semanas del periodo de seguimiento se ha salido más que en otras) debido a la disponibilidad de los participantes que realizan los censos:



Este factor hay que tenerlo en cuenta a la hora de interpretar las gráficas de las aves observadas por semanas, debido a que cuanto mayor sea el número de salidas se observará un mayor número de aves y viceversa.

A pesar de que el objetivo era tener una red de estaciones de seguimiento repartidas por toda la Región de Murcia, 5 de las 6 estaciones de este segundo año de seguimiento se encontraban en el municipio de Cartagena, por lo que desconocemos la cantidad de aves o las fechas en las que han podido pasar por las zonas del interior de la Región de Murcia o por otros municipios costeros.

En el municipio de Cartagena, sobre todo en la sierra litoral, gracias a este seguimiento y a observaciones puntuales de éste y otros años empezamos a hacernos una idea de la magnitud del paso migratorio y de las especies que pasan por esta zona.

8. AGRADECIMIENTOS

Este 2º Seguimiento de la Migración Postnupcial en la Región de Murcia no hubiera sido posible sin la colaboración de muchas personas voluntarias, así que doy gracias:

Al grupo ecologista ANSE.

A Álvaro Sixto Coy, Antonio Jesús Hernández Navarro, Francisco Javier Palacios García y a Susana Noguera Hernández por enviar los datos de los censos y a Alba Gambín Murcia, Antonio García Gómez, Belén Pérez Escudero, David Torens Borràs, Elisa Miquel Riera, Félix Noguera Hernández, Guillermo Gómez López, Isidro Bartolomé Martínez, José Navarro Leandro, Marta Pellicer García, Montse Delgado, Nathalie Peeters Deckx, Paul Sparkes, Richard Howard, Rocío Aroca Tapia, Rosa Zapata López, Santiago Carrasco González, Salma Kaddouri Kaddouri, Teresa Alonso Fernández y Tomás García Rubio por participar en los censos.

Y a todas las personas que han informado de sus avistamientos de aves migradoras fuera del horario de censos o en otras zonas de la Región de Murcia durante el paso postnupcial.

Forma recomendada de citar este documento:

Requena, C / ANSE. *Red de estaciones de seguimiento de la migración postnupcial en la Región de Murcia 2014.*